



01. A අක්ෂරයෙන් දැක්වෙන අවුකන බුද්ධ ප්‍රතිමාවෙහි සිරස්පත පසුකාලීන එක් කරන ලද්දකැයි මතයක් ඇත. එම අංගය පිළිමයට එක් කරන ලද යුගය ලෙස සැලකෙන්නේ,  
 1. අනුරාධපුර යුගයයි.                      2. පොළොන්නරු යුගයයි.                      3. මහනුවර යුගයයි.  
 4. කෝට්ටේ යුගයයි.                      5. යාපනුව යුගයයි.                      (.....)
02. B අක්ෂරයෙන් දැක්වෙන කැටයම් කොටස උපුටා ගන්නා ලද්දේ,  
 1. යාපනුව ද්වාර මණ්ඩපයේ කැටයමිනි.                      2. ඉසුරුමුණිය පෙම්යුවල කැටයමිනි.  
 3. පොළොන්නරුව වටදාගෙයි මුරගලෙනි.                      4. අනුරාධපුර රත්නප්‍රසාද මුරගලෙනි.  
 5. පොළොන්නරුව පොත්ගුල් විහාර ප්‍රතිමාවෙනි.                      (.....)
03. C අක්ෂරයෙන් දැක්වෙනුයේ ඉතා අලංකාර සියුම් කැටයමින් යුතු ප්‍රභාමණ්ඩලයක් සහිත ඉන්ද්‍රිය බුද්ධ ප්‍රතිමාවකි. එම ප්‍රතිමාව හඳුන්වනු ලබන්නේ,  
 1. සාරානාත් බුද්ධ ප්‍රතිමාව නමිනි.                      2. ගාන්ධාර බුද්ධ ප්‍රතිමාව නමිනි.  
 3. බුද්ධ ප්‍රතිමාව නමිනි.                      4. ජමල්පුර මධුරා බුද්ධ ප්‍රතිමාව නමිනි.  
 5. සහරි බන්ලොල් බුද්ධ ප්‍රතිමාව නමිනි.                      (.....)
04. D අක්ෂරයෙන් දැක්වෙන රටා මෝස්තරය ඉන්ද්‍ර නිමිත ශිෂ්ටාචාරයට අයත් පූජක රුවෙහි උඩුකය ආවරණය කරන ලද වස්ත්‍රයට යොදා ඇත. එම ත්‍රි පෙති රටාව නිර්මාණය කිරීම සඳහා අනුගමනය කර ඇත්තේ,  
 1. පූර්ණ උන්නත ශිල්ප ක්‍රමයයි.                      2. අල්ප උන්නත ශිල්ප ක්‍රමයයි.                      3. අර්ධ උන්නත ශිල්ප ක්‍රමයයි.  
 4. අධි උන්නත ශිල්ප ක්‍රමයයි.                      5. මද උන්නත ශිල්ප ක්‍රමයයි.                      (.....)
05. E අක්ෂරයෙන් දැක්වෙන ස්ථම්භ ශීර්ෂය,  
 1. ග්‍රීක කොරින්තියන් ස්ථම්භ ශීර්ෂයකි.                      2. ග්‍රීක අයොනික් ස්ථම්භ ශීර්ෂයකි.  
 3. පර්සියානු ස්ථම්භ ශීර්ෂයකි.                      4. මිසර ස්ථම්භ ශීර්ෂයකි.  
 5. රෝම ඩොරික් ස්ථම්භ ශීර්ෂයකි.                      (.....)

◆ අංක 6 සිට 10 තෙක් ඇති එක් එක් ප්‍රශ්නයට වඩාත් නිවැරදි පිළිතුර තෝරන්න.

06. සන්නිදර්ශන චිත්‍ර ලෙස හැඳින්වෙනුයේ,  
 1. සාහිත්‍ය නිර්මාණවල නිර්මාණාත්මක ගුණය වැඩි කිරීම සඳහා අදිනු ලබන චිත්‍රයි.  
 2. සාහිත්‍ය නිර්මාණයේ පිට කවරය අලංකාර කිරීම සඳහා අදිනු ලබන චිත්‍රයි.  
 3. සාහිත්‍ය නිර්මාණයේ අලංකාරය සඳහා අදිනු ලබන චිත්‍රයි.  
 4. සාහිත්‍ය නිර්මාණාංගවල අර්ථ රසය තීව්‍ර කිරීමට හා ඒ කෙරෙහි පාඨක අවධානය ඇති කිරීමට අදිනු ලබන චිත්‍රයි.  
 5. සාහිත්‍ය නිර්මාණ පාඨකයා අතර ජනප්‍රිය කිරීමට අදිනු ලබන චිත්‍රයි.                      (.....)
07. ද්‍රව්‍ය සම්පිණ්ඩනයක් චිත්‍රණය කිරීමේදී පළමුව සිදුකළ යුත්තේ,  
 1. තලය නිවැරදිව සකස්කර ගැනීමයි.                      2. ද්‍රව්‍ය සමූහය හොඳින් නිරීක්ෂණය කිරීමයි.  
 3. ද්‍රව්‍ය බලා ඇදීමට අදාළ සිද්ධාන්ත භාවිතා කිරීමයි.                      4. ද්‍රව්‍ය සමූහයේ දළ සටහන් ඇඳීමයි.  
 5. තබා ඇති ද්‍රව්‍යයන් වල ගැලපීම පරීක්ෂා කිරීමයි.                      (.....)
08. ව්‍යාජිත සැරසිල්ලක් නිර්මාණය කිරීමේදී සිදු නොවනුයේ,  
 1. සැරසිලි ඒකක කොටස් කැපීයන සේ නොයෙදීමයි.  
 2. සැරසිලි ඒකක නැවත නැවත යෙදීමයි.  
 3. නව මෝස්තරාත්මක අංග පසුබිම් සඳහා යෙදීමයි.  
 4. සැරසිලි ඒකක ව්‍යාජිතයේදී රිද්මය පිළිබඳ අවධානය යොමු කිරීමයි.  
 5. නිර්මාණකරණයේදී සමබරතාව සුරැකීමයි.                      (.....)
09. ග්‍රැෆික් නිර්මාණකරණය සඳහා භාවිතා කළ හැකි මෘදුකාංග පමණක් ඇතුළත් වරණය වනුයේ,  
 1. Power Point, Neero, Photshop, Exell                      2. Word, Exell, Inkscape, Powerpoint  
 3. Inkscape, Photoshop, Illustrator, Paint                      4. Coreldraw, Illlustrator, Exell, Powerpoint  
 5. Photoshop, Coreldraw, Paint, Exell                      (.....)
10. විලාසිතා මානව රුවක් ඇඳීමේදී සැලකීමත් නොවන්නේ,  
 1. මානව රූප ඇඳීමේදී සාමාන්‍ය මානව රූපයට වඩා උසින් වැඩිවන සේ ඇඳීමයි.  
 2. කාන්තා විලාසිතා මානව රුවක උරහිස පළල අඩුකර උකුළ ප්‍රදේශය පළල කර දැක්වීමයි.  
 3. අත්පා දිගටි ස්වරූපයකින් යුතුව ඇඳීමයි.  
 4. පිරිමි මානව රූප වල ශරීරයේ සැකසුම v අක්ෂරයක හැඩය ගැනීමයි.  
 5. මුහුණ ඇඳීමේදී ඉතා සියුම් භාව ප්‍රකාශනයකින් යුතුව ඇඳීමයි.                      (.....)

◆ අංක 11 සිට 15 තෙක් අසා ඇති ප්‍රශ්න වලට වඩාත් නිවැරදි පිළිතුර පහත 1 සිට 9 දක්වා ඇති රූප ඇසුරු කරගෙන තෝරන්න.



F



G



H



I



J

11. මෙහි දැක්වෙන රූපකොටස් අතරින් 43 කණ්ඩායම නියෝජනය කළ ශිල්පීන්ගේ සිතුවම් ඇතුළත් වන්නේ,  
1. F, G                      2. G, I                      3. F, J                      4. G, H                      5. G, I (.....)
12. 19 වන සියවසේ අග භාගයේදී සහ විසිවන සියවස මුල් භාගයේ දී ප්‍රංශයේ ඇතිවන නූතන කලා ව්‍යාපාරයන්හි ආභාසය හඳුනාගත හැකි සිතුවම් වන්නේ,  
1. F, G, H                      2. E, I, J                      3. F, G, I                      4. G, H, J                      5. I, G, J (.....)
13. සිග්මන් ෆ්‍රොයිඩ්ගේ මනෝ විශ්ලේෂණ සිද්ධාන්ත මත පදනම් වූ සිතුවම් වන්නේ,  
1. F                      2. G                      3. H                      4. I                      5. J (.....)
14. බෙහෙවින් කැළඹිලි සහගත ප්‍රකාශනයක් සහිත සිතුවම් වන්නේ,  
1. F                      2. G                      3. H                      4. I                      5. J (.....)
15. මෙහි දැක්වෙන රූප කොටස් අතුරින් නිශ්චිත වශයෙන්ම දිය සායම් මාධ්‍ය සිතුවමක් ලෙස හඳුනාගත හැකි වන්නේ,  
1. F                      2. G                      3. H                      4. I                      5. J (.....)

◆ ප්‍රශ්න අංක 16 සිට 20 තෙක් ඇති එක් එක් ප්‍රශ්නයට වඩාත් නිවැරදි පිළිතුර තෝරන්න.

16. ගඩලාදෙණිය විහාරය නිර්මාණයේදී ඉන්දීය විජයනගර සම්ප්‍රදායන් ආභාසය ලැබී ඇති බවට යෝජනා කළ හැකි වන්නේ,  
1. ශිබරමය පියස්සක් සහිත බැවිනි.  
2. ප්‍රවේශ මණ්ඩපයේ පාදමේ ඇති නර්තනයේ යෙදෙන රූප යොදා ඇති බැවිනි.  
3. පිළිමගෙයි බාහිර බිත්ති ගෛලමය මූර්ති වලින් අලංකාර කර ඇති බැවිනි.  
4. ද්වාරය දෙපස ගජසිංහ රූප යොදා ඇති බැවින්.  
5. ප්‍රවේශ මණ්ඩපය තුන් ඇඳුතු ගල් කුළුණු සහිත වන බැවින්. (.....)
17. මහනුවර සිතුවම් සම්ප්‍රදායේ පහතරට සිතුවම් මගින්,  
1. සමකාලීන අත්දැකීම් ඔස්සේ බෞද්ධ කතා වස්තූන් සිතුවම් කොට ඇත.  
2. සාහිත්‍යමය අත්දැකීම් ඇසුරින් බෞද්ධ කතා වස්තූන් සිතුවම් කොට ඇත.  
3. කථා වස්තුවට අයත් ඓතිහාසික අවධිය අර්ථවත් වන ලෙස සිතුවම් ඇඳ ඇත.  
4. බෞද්ධ කථා වස්තූන් පිළිබඳ මනා අවබෝධයෙන් යුතුව සිතුවම් කොට ඇත.  
5. පෙරදිග සම්භාව්‍ය ගෛලීය අනුගමනය කරමින් සිතුවම් කොට ඇත. (.....)
18. ආකාශගංගාවරෝහණය කැටයම මගින්,  
1. ප්‍රකාශනවාදී ගෛලීයක් හඳුනාගත හැකිය.                      2. අඛණ්ඩ කථන ගෛලීය හඳුනාගත හැකිය.  
3. අධ්‍යානගත ගෛලීය හඳුනාගත හැකිය.                      4. ඉතා රිද්මයානුකූල ගෛලීයක් හඳුනාගත හැකිය.  
5. විස්‍රැව්‍ය ගෛලීයක් හඳුනාගත හැකිය. (.....)
19. රෝම විද්ව මූර්ති තුළ,  
1. පරමාදර්ශී මානව රූපය භාවිතා කොට ඇත.  
2. පුද්ගල අනන්‍යතා ලක්ෂණ දක්වා ඇත.  
3. ගෛලීගත ස්වභාවය නිරීක්ෂණය කළ හැක.  
4. ආගමික අරමුණු හඳුනාගත හැකි ය.  
5. අතීතයෝක්තිගත තොරතුරු අන්තර්ගත වේ. (.....)

20. මෝගල් කලාව ලෞකික තේමාවක් මුල්කොටගෙන ගොඩ නැගීමට හේතු වන්නේ,
1. ආගමික තේමා මගින් සෞන්දර්යාත්මක ගුණයෙන් මද බැවිනි.
  2. මෝගල් යුගයේ ආගමික කටයුතු පරිහානියට පත්වූ බැවිනි.
  3. ජනතාව අතර ආගමික නැඹුරුව අල්ප වූ බැවිනි.
  4. රජවරුන්ගේ අභිලාෂයන් ආගම හා සමපාත නොවීම නිසාය.
  5. කුරානය මගින් ආගමික සිතුවම් නිර්මාණය තහනම් කොට ඇති නිසාය. (.....)

◆ අංක 21 සිට 25 තෙක් ප්‍රශ්න වලට ඊට ඉදිරියෙන් ඇති වාස්තු විද්‍යා නිර්මාණ ඇසුරින් වඩාත් නිවැරදි පිළිතුර තෝරන්න.

21. පධානසර නමින් හඳුන්වන මෙම ගොඩනැගිලි විශේෂය,
1. හික්සුන් වහන්සේලාගේ සනීපාරක්‍ෂාව පිණිස ඉදිකොට ඇත.
  2. හික්සුන් වහන්සේලාගේ විනය කර්ම සිදු කිරීම සඳහා ඉදි කොට ඇත.
  3. හික්සුන් වහන්සේලාගේ ආගමික වතාවත් සිදුකිරීම සඳහා ඉදිකොට ඇත.
  4. හික්සුන් වහන්සේලාහට භාවනා කිරීම පිණිස ඉදිකොට ඇත.
  5. හික්සුන් වහන්සේලාහට ඉදිකරන ලද දාන ශාලාවකි. (.....)



(.....)

22. මෙම වාස්තු විද්‍යා නිර්මාණය
1. මහා පරාක්‍රමබාහු රජතුමා ඉදිකරන ලද රජමාලිගෙයකි.
  2. නිශ්ශංකමල්ල රජතුමා ඉදිකරන ලද රාජ සභා මණ්ඩපයකි.
  3. I වන විජයබාහු රජතුමා ඉදිකරන ලද රජ මාලිගෙයකි.
  4. වෝල පාලන සමයේ ඉදි වූ ලෞකික ගොඩනැගිල්ලකි.
  5. I වන විජයබාහු රජතුමාගේ රාජසභා මණ්ඩපයයි. (.....)



(.....)

23. මෙහි දැක්වෙන පංච පාණ්ඩව රථ අතුරින් ධර්මරාජ සහ අර්ජුන රථය,
1. ප්‍රමාණයෙන් විශාල බවකින් යුතුය.
  2. එකම ගල් කුලක නෙලා ඇත.
  3. ආකෘතිමය වශයෙන් සමාන වේ.
  4. උතුරු ඉන්දියානු ගෘහ නිර්මාණ ආභාෂය සහිතය.
  5. වෙන් වෙන් වශයෙන් නෙලා ඇත. (.....)



(.....)

24. මෙහි දැක්වෙන ඉන්දු නිම්නයෙන් හමු වී ඇති නාන තටාකය,
1. ඇතුළත පුරයට අයත් ගොඩනැගිල්ලකි.
  2. පිටත පුරයට අයත් ගොඩනැගිල්ලකි.
  3. ග්‍රාමීය සහායකවයට අයත් ගොඩනැගිල්ලකි.
  4. වරාය නගරයට අයත් ගොඩනැගිල්ලකි.
  5. නගර මධ්‍යයේ ඇති ගොඩනැගිල්ලකි. (.....)



(.....)

25. මෙහි දැක්වෙන ගෘහ නිර්මාණ අංගය,
1. මිසර වැසියන් සතු වූ ආගමික භක්තිය විදහා දක්වයි.
  2. දෙවියන් කෙරෙහි මිසර වැසියන් දැක්වූ ගෞරවය ප්‍රකට කරයි.
  3. මරණින් මතු ජීවිතය පදනම්ව නිර්මාණය වූවකි.
  4. සමාජ සුභ සිද්ධිය උදෙසා නිර්මාණය කොට ඇත.
  5. රාජ්‍ය පාලනය උදෙසා නිර්මාණය කොට ඇත. (.....)



(.....)

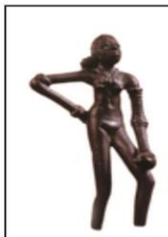
◆ අංක 26 සිට 30 තෙක් අසා ඇති එක් එක් ප්‍රශ්නයට වඩාත් නිවැරදි පිළිතුර පහත සඳහන් F, G, H, I, J ලෙස නම්කර ඇති මූර්ති ඇසුරෙන් තෝරන්න.



P



Q



R



S



T

26. P අක්ෂරයෙන් දැක්වෙනුයේ මහ ඉලුප්පල්ලම ගොවිපල භූමියෙන් සොයාගන්නා ලද බුද්ධ ප්‍රතිමාවයි. එය නෙලීම සඳහා භාවිතා කරන ලද පාෂාණය,  
 1. හුණුගල් ය. 2. කිරිගල් ය. 3. වැලි ගල් ය.  
 4. කලු ගල් ය. 5. කිරිගරුඩ ය. (.....)

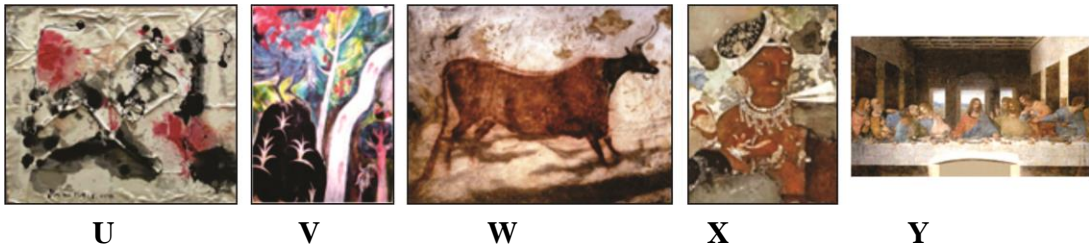
27. Q අක්ෂරයෙන් දැක්වෙන මිනිසා සහ බල්ලන් මූර්ති නිර්මාණය සඳහා භාවිතා කරන ලද ශිල්ප ක්‍රමය වනුයේ,  
 1. සංස්ලේෂණාත්මක සනිකවාදී මූර්ති ශිල්ප ක්‍රමයයි.  
 2. විශ්ලේෂණාත්මක තාත්විකවාදී මූර්ති ශිල්ප ක්‍රමයයි.  
 3. නූතනවාදී ශිල්ප ක්‍රමයයි.  
 4. නිරූපණාත්මකවාදී ශිල්ප ක්‍රමයයි.  
 5. සම්භාව්‍යවාදී ශිල්ප ක්‍රමයයි. (.....)

28. R අක්ෂරයෙන් දැක්වෙන මොහොන්දජාරෝවෙන් සොයා ගන්නා ලද ලෝහ වාත්තු කිරීමේ තාක්ෂණයෙන් නිර්මාණය කරන ලද නළඟන රුවයි. එය වර්තමානයේ තැන්පත් කර ඇත්තේ,  
 1. ඊජිප්තුවේ කයිරෝ කෞතුකාගාරයේ ය. 2. ජර්මනියේ බර්ලින් කෞතුකාගාරයේ ය.  
 3. නව දිල්ලි ජාතික කෞතුකාගාරයේ ය. 4. ප්‍රංශයේ ලුවර් කෞතුකාගාරයේ ය.  
 5. බ්‍රිතාන්‍යයේ ලන්ඩන් නුවර කෞතුකාගාරයේ ය. (.....)

29. S අක්ෂරයෙන් දැක්වෙන්නේ ශරීරයේ අස්ථි, මාංශ පේශීන් නහර ආදී කාය ව්‍යවච්ඡේද ලක්ෂණ අවබෝධයෙන් නිර්මාණය කරන ලද මූර්තියකින් උපුටාගන්නා ලද කොටසකි. එම කොටස සහිත මූර්තිය,  
 1. මෝසස් ප්‍රතිමාව නමින් හැඳින්වෙයි. 2. මියයන වහලා නමින් හැඳින්වෙයි.  
 3. පියෙටා නමින් හැඳින්වෙයි. 4. ඩේවිඩ් ප්‍රතිමාව නමින් හැඳින්වෙයි.  
 5. මියයන ගෝල්වරයා නමින් හැඳින්වෙයි. (.....)

30. T අක්ෂරයෙන් දැක්වෙන පිරිමියකු සතු කායික ජවය, වලනය, හා රිද්මය ඉතා විශිෂ්ඨ ලෙස පෙන්නුම් කරන මූර්ති නිර්මාණය අයත් වන්නේ,  
 1. ග්‍රීක හෙලනිස්ටික් අවදියටය. 2. ග්‍රීක සම්භාව්‍ය යුගයටය.  
 3. ග්‍රීක ජ්‍යාමිතික යුගයටය. 4. ග්‍රීක පෞරාණික යුගයටය.  
 5. ග්‍රීක ප්‍රාචීනකරණ යුගයටය. (.....)

◆ අංක 31 සිට 35 දක්වා අසා ඇති ප්‍රශ්නවලට වඩාත් නිවැරදි පිළිතුර U, V, W, X, Y ලෙස නම් කර ඇති පහත සඳහන් චිත්‍ර ඇසුරින් තෝරන්න.



31. U අක්ෂරයෙන් දැක්වෙන චිත්‍රය ඇමරිකානු ව්‍යුක්තවාදී ප්‍රකාශනවාදී ව්‍යාපාරය ඇසුරුකරමින් නිර්මාණය කරන ලද්දකි. එහි නිර්මාණ ශිල්පියා,  
 1. වසිලි කැන්ඩින්ස්කි ශිල්පියා ය. 2. සැල්වදෝර් ඩාලි ශිල්පියා ය. 3. එච්.ඒ. කරුණාරත්න ශිල්පියා ය.  
 4. හැරි පිරිස් ශිල්පියා ය. 5. සී.සී.වඥානසුන්දරන් ශිල්පියා ය. (.....)

32. V අක්ෂරයෙන් දැක්වෙන ස්ටැන්ලි අබේසිංහ ශිල්පියා විසින් නිර්මාණය කරන ලද නූතනවාදී ලක්ෂණ සහිත සිතුවම,  
 1. දෙවියන්ගේ දවස නම් වේ. 2. නොමියෙන මතකය නම් වේ.  
 3. සඳපායා නම් වේ. 4. ලක්ෂ්මීගේ උපත නම් වේ.  
 5. කිදුරියකගේ නැටුම නම් වේ. (.....)

33. W අක්ෂරයෙන් දැක්වෙන යුරෝපීය ප්‍රාග් ඓතිහාසික ගුහා සිතුවම අයත් ගුහාව වනුයේ,  
 1. ෆෝන්ට්විසුගෝම් ය. 2. කෝගුල් ය. 3. අල්ටමීරා ය. 4. ලැස්කෝ ය. 5. ශෝවේ ය. (.....)



34. X අක්ෂරයෙන් දැක්වෙන ඉන්ද්‍රිය අජන්තා චිත්‍ර අතර අස්සරා රුවෙහි වර්ණ ගැන්වීමේදී වැඩි වශයෙන් භාවිතාකර ඇති වර්ණ,
1. නිල් සහ කොළ වර්ණ වශයෙන් භාවිතා කර ඇත.
  2. දුඹුරු සහ කහ වර්ණ වැඩි වශයෙන් භාවිතා කර ඇත.
  3. තැඹිලි සහ කහ වර්ණ වැඩි වශයෙන් භාවිතා කර ඇත.
  4. කළු සහ අළු වර්ණ වැඩි වශයෙන් භාවිතා කර ඇත.
  5. කොළ සහ තැඹිලි වර්ණ වශයෙන් භාවිතා කර ඇත. (.....)

35. Y අක්ෂරයෙන් දැක්වෙන ලියනාඩෝ ඩාවින්චි ශිල්පියාගේ අවසන් හෝප්පන සංග්‍රහය චිත්‍රය සැලසුම් කිරීමේදී වැඩි අවධානයට යොමු කරන ලද චිත්‍ර ඇදීමේ සිද්ධාන්තයකි.
1. එක කේන්ද්‍රීය (රේඛීය) පර්යාව ලෝකන සිද්ධාන්තය.
  2. ගුවන් (ආකාශ) පර්යාව ලෝකන සිද්ධාන්තය.
  3. පිරමීඩාකාර ව්‍යුහයක් තුළ සංරචනය කිරීමේ සිද්ධාන්තය.
  4. චිත්‍රයේ පිටුපසින් ප්‍රභාමත් ආලෝක ධාරාවක් යෙදීම.
  5. සාධුගමන ප්‍රයෝගය භාවිතා නොකිරීම. (.....)

◆ අංක 36 සිට 40 දක්වා ප්‍රශ්න වලට වඩාත් නිවැරදි පිළිතුර පහත සඳහන් චිත්‍රය ඇසුරින් තෝරන්න.



36. මෙම සිතුවම නිර්මාණය කරන ලද්දේ,
1. සෝමබන්දු විද්‍යාපති ශිල්පියා විසිනි.
  2. එම්. සාර්ලස් ශිල්පියා විසිනි.
  3. සෝලියස් මෙන්ඩිස් ශිල්පියා විසිනි.
  4. ජෝර්ජ් කීට් ශිල්පියා විසිනි.
  5. ඒ.සී.ඒ.එස්. අමරසේකර ශිල්පියා විසිනි. (.....)
37. මෙම සිතුවමින් නිරූපණය වනුයේ,
1. කැළණියට වැඩම කිරීමයි.
  2. දිවාගුහාවට වැඩම කිරීමයි.
  3. නාගදීපයට වැඩම කිරීමයි.
  4. මහියංගනයට වැඩම කිරීමයි.
  5. ශ්‍රී පාද ලාංඡනයට පිහිටු වීමයි. (.....)
38. මෙම සිතුවම නිර්මාණයේදී ශිල්පියා අනුගමනය කරන ලද ශිල්ප ක්‍රමය වන්නේ,
1. ටෙම්පරා ශිල්ප ක්‍රමයයි.
  2. ප්‍රෙස්කෝ සිකෝ ශිල්ප ක්‍රමයයි.
  3. ලිතෝ මුද්‍රිත ක්‍රමයයි.
  4. ප්‍රෙස්කෝ ඛුචනෝ ශිල්ප ක්‍රමයයි.
  5. දියසායම් ශිල්ප ක්‍රමයයි. (.....)
39. මෙහි සිතුවම් ශෛලිය සඳහා බලපා ඇත්තේ,
1. සම්භාව්‍ය යථාර්ථවාදී චිත්‍ර සම්ප්‍රදායයි.
  2. ඉන්ද්‍රිය නූතනවාදී චිත්‍ර සම්ප්‍රදායයි.
  3. ප්‍රකාශනවාදී චිත්‍ර සම්ප්‍රදායයි.
  4. සාම්ප්‍රදායික දකුණු ආසියානු බෞද්ධ සිතුවම් සම්ප්‍රදායයි.
  5. යුරෝපීය ස්වභාවිකවාදී චිත්‍ර සම්ප්‍රදායයි. (.....)
40. මෙහි වර්ණ මාලාව සඳහා,
1. දීප්තිමත් වර්ණ මාලාවක් යොදා ඇත.
  2. දුඹුරු පැහැය මූලික කොටගත් සංගත වර්ණ මාලාවක් භාවිතා කර ඇත.
  3. රඹු පැහැය මූලික කරගත් වර්ණ මාලාවක් යොදා ඇත.
  4. අඳුරු පැහැති වර්ණමාලාවක් යොදා ඇත.
  5. ලා පැහැති සෞම්‍ය වර්ණ මාලාවක් යොදා ඇත. (.....)

**13 ශ්‍රේණිය - චිත්‍ර I**

**II කොටස**

- මෙය අනු කොටස් තුනකින් සමන්විතය.
  - “අ” කොටසින් ප්‍රශ්න දෙකක් හා “ආ” “ඉ” යන කොටස් දෙකෙන් එක් ප්‍රශ්නය බැගින් තෝරාගෙන ප්‍රශ්න හතරකට පිළිතුරු සපයන්න.
- (අවශ්‍ය තැන්හි පිළිතුරු සවිත්‍ර කිරීම ඔබට වාසිදායක වේ)

**‘අ’ කොටස**

**සංස්කෘතික පසුබිම හා රසාස්වාදය**

**ශ්‍රී ලංකාව**

- අනුරාධපුර යුගයට අයත් චිත්‍ර නිර්මාණවල දෘශ්‍ය සාධක ස්ථාන කීපයකින්ම හමු වී ඇත. මෙම සිතුවම් අනුරාධපුර යුගයේ සම්භාව්‍ය සම්ප්‍රදායකට අයත් චිත්‍ර කලාවක් පැවති බවට සාධක සපයයි.
  - සීගිරි චිත්‍ර හැරුණු කොට අනුරාධපුර යුගයේ සම්භාව්‍ය ස්වභාවිකවාදී ශෛලීය ලක්‍ෂණ සහිත චිත්‍ර දැකිය හැකි ස්ථාන දෙකක් නම් කරන්න. (ලකුණු 02 යි)
  - අසියාවේ පුරා විද්‍යා ස්ථාන අතර 1982 දී ලෝක උරුමයක් ලෙස ප්‍රකාශයට පත් කළ සීගිරිය, පළමුවන කාශ්‍යප රජුගේ නිර්මාණයකි. සීගිරි පර්වතයේ ඉහළ හා පර්වතය පහළ ඇති උද්‍යාන, මණ්ඩප ආදී ගෘහ නිර්මාණ අංග පිළිබඳ කෙටි විස්තරයක් ඉදිරිපත් කරන්න. (ලකුණු 05 යි)
  - සීගිරි පර්වතයේ අවතල හැඩයෙන් ඇතුළට නෙරා ගිය කුහර ආකාරයක් ගත් අවකාශය මත ලෝ පතල සීගිරි චිත්‍ර හමුවේ. මෙම සිතුවම් වල මාධ්‍ය හා ශිල්ප ක්‍රමය, ශෛලිය, වර්ණ හා රේඛාකරණය, භාව ප්‍රකාශනය පිළිබඳ කලාත්මක ඇගයීමක් කරන්න. (ලකුණු 08 යි)
- අනුරාධපුර යුගයේ සිට නිර්මාණය වූ ලෝකඩ ප්‍රතිමා ශ්‍රී ලංකාවේ මහායාන සම්ප්‍රදාය ප්‍රචලිත වීමත් සමඟ වඩාත් දියුණු ලෙස වර්ධනය වූ බව සිතිය හැක. පුරා විද්‍යාත්මක කැණීම් වලින් සොයා ගන්නා ලද විවිධ ප්‍රතිමා අනුව ශ්‍රී ලංකාවට ආවේනික ඉතා විශිෂ්ට ගණයේ ලෝහ ප්‍රතිමා නිර්මාණ කලාවක් පැවති බව සඳහන් කළ හැකිය.
  - ලෝහ ප්‍රතිමා නිර්මාණකරණයේදී භාවිත තාක්‍ෂණික ශිල්ප ක්‍රම අතරින් ලෝහ වාත්තු කිරීමේ ක්‍රම දෙක නම් කරන්න. (ලකුණු 02 යි)
  - ශ්‍රී ලංකාවේ ලෝහ ප්‍රතිමා කලාවේ ඓතිහාසික පසුබිම විස්තර කරන්න. (ලකුණු 05 යි)
  - ශ්‍රී ලංකාවේ ලෝකඩ ප්‍රතිමා නිර්මාණ අතර විශිෂ්ට ගණයේ ලෝකඩ ප්‍රතිමා නිර්මාණ වල උසස් කලා ලක්‍ෂණ පිළිබඳ නිදසුන් සහිතව පැහැදිලි කරන්න. (ලකුණු 08 යි)
- ශ්‍රී ලංකාවේ බෝධි වන්දනය ශ්‍රී මහා බෝධිය ලංකාවට වැඩම කිරීමත් සමඟ ඇරඹී ඇත. ඒ අනුව ශ්‍රී ලංකාවේ බෝධිසර නිර්මාණය ක්‍රි.පූ. 03 වන සියවසේ ශ්‍රී මහා බෝධියට තැනූ ගෘහයෙන් ආරම්භ වී ඇත.
  - පුරා විද්‍යා කැණීම් මගින් දැනට ශ්‍රී ලංකාවේ හමු වී ඇති බෝධිසර දෙකක් නම් කරන්න. (ලකුණු 02 යි)
  - වනවාසී හික්‍සන් වහන්සේලා වෙනුවෙන් ඉදිකරන ලද, භාවනා ගෘහ විශේෂ ගෘහ නිර්මාණ අංගයක් ලෙස සැලකේ. ඒවා පධානසර යනුවෙන් හඳුන්වයි. ප්‍රථමයෙන් හඳුනාගත් අවස්ථාවේ සිට මෙහි ඉදිකිරීම් අංග ලක්‍ෂණ පිළිබඳ විස්තර කරන්න. (ලකුණු 05 යි)
  - ශ්‍රී ලංකාවේ පැරණි ගොඩනැගිලි ආශ්‍රිතව දැකිය හැකි පිටිසෙන දොරටු සුවිශේෂ කලාත්මක අංග වලින් සමන්විතය. මේ අතරින් ගොඩනැගිලි වල පඩිපෙළ පා මුල ඇති සඳකඩ පහන නම් වූ සුවිශේෂ අංගය පිළිබඳ හැඳින්වීමක් කර, එහි වර්ධන අවස්ථා දක්වමින් ඊට නිදසුන් සපයන්න. (ලකුණු 08 යි)

**‘ආ’ කොටස**  
**සංස්කෘතික පසුබිම හා රසාස්වාදය**  
**ඉන්ද්‍රියාව**

04. ඉන්ද්‍රිය බෞද්ධ කලාවේ අගනා කලා නිර්මාණ රැසක් භාරුත් ස්ථූපය වටා වූ ගල් වැටෙහි ද, ප්‍රාකාර ශීර්ෂ ශිලාවෙහිද දක්නට ඇත. මල්කම් සැරසිලි වලට අමතරව ජාතක කථා ද කැටයම් කර ඇත.
- i. ප්‍රාකාර ශීර්ෂ ශිලාවේ ඇති ජාතක කථා දෙකක් නම් කරන්න. (ලකුණු 02 යි)
  - ii. භාරුත් ගල් කැටයම් අතර, බෞද්ධ කැටයම් මෙන්ම, යක්ෂ - යක්ෂණී රූපද, දේවතා රූපද දැකිය හැක. මෙම කැටයම් වල ඇති කලාත්මක ලක්ෂණ පිළිබඳ සැකෙවින් පහදන්න. (ලකුණු 05 යි)
  - iii. ඉන්ද්‍රියාවේ ගල් කැටයම් අතර ප්‍රසිද්ධ අමරාවතී කැටයම් වල කලා ලක්ෂණ භාරුත් කැටයම්හි කලා ලක්ෂණ හා සසඳමින් විස්තරාත්මක විග්‍රහයක් කරන්න. (ලකුණු 08 යි)
05. දීර්ඝ කාලයක් බ්‍රිතාන්‍ය යටත් විජිතකරණයෙහිලා ස්ථාපිතව පැවති හා ශාස්ත්‍රාලයීය කලාවට විරුද්ධව ප්‍රතික්‍රියා දැක්වූ පෙරටුගාමී කලා ව්‍යාපාරයක් ලෙස බෙංගාලි ගුරු කුලය හැඳින්විය හැකිය. ශාස්ත්‍රාලයීය යථාර්ථවාදී රීතීන් බැහැර කර පැරණි ආසියාතික කලාව නැවත භාවිතා කිරීම ඉන්ද්‍රිය ජාතික ව්‍යාපාරය සමඟ සම්බන්ධව ක්‍රියාත්මක වීමේ ප්‍රතිඵලයකි.
- i. මෙම කලා ව්‍යාපාරයට සම්බන්ධ ප්‍රධාන සිත්තරුන් දෙදෙනෙක් නම් කරන්න. (ලකුණු 02 යි)
  - ii. බ්‍රිතාන්‍ය ශාස්ත්‍රාලයීය යථාර්ථවාදය අනුගමනය කළ ශිල්පීන් විසින් ඉන්ද්‍රියාවේ ජනප්‍රිය සිතුවම් ගෛලිය අනුගමනය කරන ලද අතර, එම ගෛලිය විසින් ඉන්ද්‍රිය ආගමික හා ඓතිහාසික තේමා වස්තු විෂය කරගත් සිතුවම් කලාවක් අනුගමනය කළහ. එහි ජනප්‍රිය ශිල්පියා වූයේ රාජා රවි වර්මාය. ඔහුගේ චිත්‍ර වල වස්තු විෂය හා විශේෂතා පිළිබඳ හැඳින්වීමක් කරන්න. (ලකුණු 05 යි)
  - iii. නූතන ඉන්ද්‍රිය කලාව නව දිශානතියකට හැරවීමට තීරණාත්මක බලපෑමක් සිදු කළ නන්දලාල් බෝස් චිත්‍ර ශිල්පියා පිළිබඳ කෙටි හැඳින්වීමක් කර, ඔහුගේ නිර්මාණ වල පොදු ලක්ෂණ ඔහුගේ නිර්මාණ ඇසුරින් නිදසුන් සහිතව විමසීමක් කරන්න. (ලකුණු 08 යි)

**‘ඉ’ කොටස**  
**සංස්කෘතික පසුබිම හා රසාස්වාදය**  
**යුරෝපය**

06. එඩ්ගා ඩෙගා උපස්ථිතිවාදී කලාකරුවන් අතර, වලන සහිත අවස්ථා නිරූපණයේ දක්‍ෂයෙකි. ඔහු විසින් අඳින ලද බොහෝ ගණනක් වූ කාන්තා ආලෝඛ්‍ය චිත්‍ර අතර, බොහෝ විට හුදකලා හා විවිධ මානසික ව්‍යාකූලතා පදනම් වූ භාව ප්‍රකාශන නිරූපණය වේ.
- i. එඩ්ගා ඩෙගා විසින් නිර්මාණය කරන ලද සිතුවම් දෙකක් නම් කරන්න. (ලකුණු 02 යි)
  - ii. එඩ්ගා ඩෙගාගේ සිතුවම් පිළිබඳ කලාත්මක ඇගයීමක් කරන්න. (ලකුණු 05 යි)
  - iii. එඩ්ගා ඩෙගා නිර්මාණවලින් ආභාෂය ලැබී සැලකෙන මේරි කසාට් නම් චිත්‍ර ශිල්පිනියගේ කලා කෘති හා එඩ්ගා ඩෙගා ශිල්පියාගේ කෘති පිළිබඳ සන්සන්දනාත්මක විග්‍රහයක් කරන්න. (ලකුණු 08 යි)
07. ශ්‍රීක සම්භාව්‍ය ගෘහ නිර්මාණ කලාවේ සුවිශේෂ නිර්මාණයක් වන පාතිනොන් දේවස්ථානය ක්‍රි.ව. 05 වන සියවසේ දී ඇතීනා දෙවගන උදෙසා ඉදි කර ඇත.
- i. පාතිනොන් දේවස්ථානය ඉදි කිරීමට දායක වූ ශිල්පීන් දෙදෙනෙක් නම් කරන්න. (ලකුණු 02 යි)
  - ii. පාතිනොන් දේවස්ථානයේ වාස්තු විද්‍යාත්මක ලක්ෂණ පිළිබඳ සැකෙවින් පහදන්න. (ලකුණු 05 යි)
  - iii. ශ්‍රීක මැටි බඳුන් වල පෘෂ්ඨ අලංකාර රටා හා වර්ණ මාලාව අනුව බෙදෙන ආකාරයත් මැටි බඳුන් සඳහා යොදා ඇති රටා මෙන්ම, භාවිතා කරන ලද ශිල්ප ක්‍රම පිළිබඳවත් විස්තර කරන්න. (ලකුණු 08 යි)