



වයඹ පළාත් අධ්‍යාපන දෙපාර්තමේන්තුව Provincial Department of Education - NWP  
 වයඹ පළාත් අධ්‍යාපන දෙපාර්තමේන්තුව Provincial Department of Education - NWP  
 වයඹ පළාත් අධ්‍යාපන දෙපාර්තමේන්තුව Provincial Department of Education - NWP  
 වයඹ පළාත් අධ්‍යාපන දෙපාර්තමේන්තුව Provincial Department of Education - NWP  
 වයඹ පළාත් අධ්‍යාපන දෙපාර්තමේන්තුව Provincial Department of Education - NWP  
 වයඹ පළාත් අධ්‍යාපන දෙපාර්තමේන්තුව Provincial Department of Education - NWP  
 වයඹ පළාත් අධ්‍යාපන දෙපාර්තමේන්තුව Provincial Department of Education - NWP  
 වයඹ පළාත් අධ්‍යාපන දෙපාර්තමේන්තුව Provincial Department of Education - NWP  
 වයඹ පළාත් අධ්‍යාපන දෙපාර්තමේන්තුව Provincial Department of Education - NWP  
 වයඹ පළාත් අධ්‍යාපන දෙපාර්තමේන්තුව Provincial Department of Education - NWP

වයඹ පළාත් අධ්‍යාපන දෙපාර්තමේන්තුව

Provincial Department of Education - NWP

51 S I

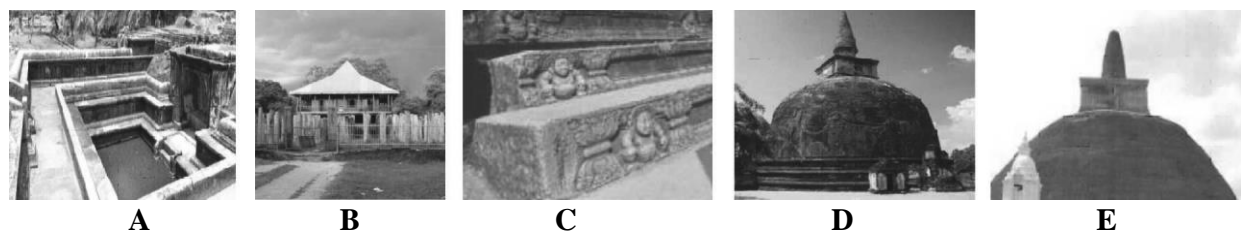
දෙවන වාර පරීක්ෂණය - 12 ශ්‍රේණිය - 2020  
 Second Term Test - Grade 12 - 2020

විභාග අංකය ..... විභාග I කාලය පැය තුනයි අමතර කියවීම් කාලය මි. 10 යි.

- උපදෙස් - මෙම ප්‍රශ්න පත්‍රය කොටස් දෙකකින් සමන්විතය.
- 1 කොටස - වරණ 5 බැගින් බහුවරණ ප්‍රශ්න 40 කි. ප්‍රශ්න සියල්ලටම පිළිතුරු සපයන්න. එක් එක් ප්‍රශ්නයට නිවැරදි පිළිතුර තෝරා එහි අංකය තිත් ඉර මත ලියන්න. එක් ප්‍රශ්නයකට ලකුණු 01 බැගින් ලකුණු 40 කි.
- 11 කොටස - මෙම කොටස 'අ', 'ආ', 'ඉ' යනුවෙන් අනු කොටස් තුනකින් සමන්විතය අනු කොටස් තුනකින් සමන්විතය. 'අ' කොටසින් ප්‍රශ්න දෙකක් හා 'ආ', 'ඉ' යන කොටස් දෙකෙන් එක් ප්‍රශ්නය බැගින් තෝරාගෙන ප්‍රශ්න හතරකට පිළිතුරු සපයන්න. එක් ප්‍රශ්නයකට ලකුණු 15 බැගින් ලකුණු 60 කි. එක් කොටසකින් ප්‍රශ්නය බැගින් තෝරා ගෙන, ප්‍රශ්න තුනකට පිළිතුරු සපයන්න. 1 කොටස හා 11 කොටසට අදාළ පිළිතුරුපත් එකට අමුණා භාර දෙන්න.

I කොටස

◆ අංක 01 සිට 05 දක්වා ප්‍රශ්න වලට වඩාත් යෝග්‍ය පිළිතුර පහත සඳහන් A, B, C, D, E යන ඡායාරූප ඇසුරින් තෝරන්න.



- 01. A අක්ෂරයෙන් දැක්වෙන්නේ රාජකීයන්ගේ ස්නානාගාරය වෙනුවෙන් ඉදිවුණු,
  1. පොළොන්නරුවේ නෙළුම් පොකුණය.
  2. රන්මසු උයනේ පොකුණය.
  3. පොළොන්නරුවේ කුමාර පොකුණය.
  4. අනුරාධපුර කුට්ටම් පොකුණය.
  5. ඉසුරුමුණි විහාරය අසල පොකුණය. (.....)
- 02. B අක්ෂරයෙන් දැක්වෙන ගෘහ නිර්මාණ අංගය,
  1. හික්කුන් වහන්සේලා සඳහා ඉදිවූ ජන්තාසරයකි.
  2. හික්කුන් වහන්සේලා ඉදි වූ පධානසරයකි.
  3. හික්කුන් වහන්සේලා සඳහා ඉදිවූ උපෝස්තසරයකි.
  4. හික්කුන් වහන්සේලා සඳහා ඉදිවූ බෝධිසරයකි.
  5. හික්කුන් වහන්සේලා සඳහා ඉදිවූ ආසනසරයකි. (.....)
- 03. C අක්ෂරයෙන් දැක්වෙන සෝපාණ පන්තිය,
  1. වජිර හා වාමන රූප කැටයමින් යුක්තය.
  2. වාමන රූප හා බාහිරව රූප කැටයමින් යුක්තය.
  3. පළාපෙති කැටයමින් යුක්තය.
  4. හංස රූප කැටයමින් යුක්තය. (.....)
  5. ලියවැල් කැටයමින් යුක්තය.
- 04. D අක්ෂරයෙන් දැක්වෙන කිරි වෙහෙරෙහි හතරැස් කොටුවේ,
  1. සතර දිශාවට මුහුණලා නෙළුම් මල් හතරකි.
  2. සතර දිශාවට මුහුණලා මුරගල් හතරකි.
  3. සතර දිශාවට මුහුණලා පුන් කලස් හතරකි.
  4. සතර දිශාවට මුහුණලා ප්‍රතිමා ගෘහ හතරකි. (.....)
  5. සතර දිශාවට මුහුණලා වජ්‍ර කැටයම් හතරකි.

05. E අක්ෂරයෙන් දැක්වෙන ස්තූපය නිර්මාණය වන්නේ,  
 1. ක්‍රි.පූ. 1 වන සියවසේ දී ය. 2. ක්‍රි.පූ. 4,5 සියවසේ වලදීය.  
 3. ක්‍රි.පූ. 8 වන සියවසේ දී ය. 4. ක්‍රි.ව. 1 වන සියවසේ දී ය.  
 5. ක්‍රි.ව. 6 වන සියවසේ දී ය. (.....)

◆ අංක 06 සිට 10 තෙක් දී ඇති එක් එක් ප්‍රශ්නයට වඩාත් නිවැරදි පිළිතුර තෝරන්න.

06. අවුරුදු උදාව නැමති තේමාව යටතේ සිතුවම් ඇඳීමේ දී,  
 1. ස්වභාවරූපී සංරචන ක්‍රමය පමණක් භාවිතා වේ.  
 2. ශෛලිගත සංරචන ක්‍රමය පමණක් භාවිතා වේ.  
 3. ස්වභාව රූපී නොවන සංරචන ක්‍රමය පමණක් භාවිතා වේ.  
 4. ස්වභාවරූපී හා ශෛලිගත සංරචන ක්‍රම භාවිතා වේ.  
 5. කිසිදු ක්‍රමයක් භාවිතා නොවේ. (.....)

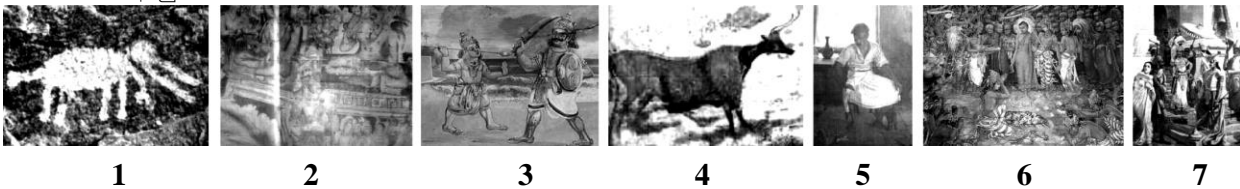
07. ද්‍රව්‍ය සම්පිණ්ඩනයේදී පර්යාලෝක සිද්ධාන්තය වඩාත් හොඳින් පෙන්විය හැක්කේ,  
 1. පෙට්ටිය හා සිලින්ඩරය මගිනි. 2. පෙට්ටිය හා බෝලය මගිනි.  
 3. ධාරකය හා සිලින්ඩරය මගිනි. 4. ධාරකය හා බෝලය මගිනි.  
 5. පෙට්ටිය හා ධාරකය මගිනි. (.....)

08. වා කවුළු කැටයමක් නිර්මාණය කිරීමේදී වයනීය ලක්ෂණ ගැන අවධානය යොමුකළ යුත්තේ,  
 1. ලෝහ මාධ්‍යයෙන් නිමකරන විටය. 2. දැව මාධ්‍යයෙන් නිමකරන විටය.  
 3. ගල් මාධ්‍යයෙන් නිමකරන විටය. 4. රිජ්ගෝම් මාධ්‍යයෙන් නිමකරන විටය.  
 5. සිමෙන්ති මාධ්‍යයෙන් නිමකරන විටය. (.....)

09. බ්‍රාක් සහ පිකාසෝ ශිල්පීන් විසින් දියුණු කරන ලද ඝනිකවාදීය යනු,  
 1. යුරෝපීය කලා ව්‍යාපාරයකි. 2. ඉන්දීය කලා ව්‍යාපාරයකි.  
 3. දෘශ්‍ය කලාවට අයත් එක් කලා ව්‍යාපාරයකි. 4. නර්තන කලාවට අයත් එක් කලා ව්‍යාපාරයකි.  
 5. ශ්‍රව්‍ය කලාවට අයත් එක් කලා ව්‍යාපාරයකි. (.....)

10. Photoshop යනු,  
 1. සිදුරු තහඩු මුද්‍රණ ක්‍රමයකි.  
 2. තල මුද්‍රණ උපක්‍රමයකි.  
 3. පරිගණක ග්‍රැෆික් නිර්මාණයේදී යොදා ගැනෙන මෘදුකාංගයකි.  
 4. අවිච්ඡිද්‍රණයේදී යොදා ගැනෙන මෘදුකාංගයකි.  
 5. ලිතෝ ග්‍රැෆි මුද්‍රණයේදී යොදා ගැනෙන මෘදුකාංගයකි. (.....)

◆ අංක 11 සිට 15 දක්වා ප්‍රශ්නවලට වඩාත් නිවැරදි පිළිතුර පහත අංක 1 සිට 7 දක්වා නම් කර ඇති ඡායාරූප ඇසුරෙන් තෝරන්න.



11. මේ අතර ඇති ප්‍රාග් ඓතිහාසික සිතුවම් දෙක ඇතුළත් පිළිතුර වන්නේ,  
 1. 1,2 2. 2,3 3. 3,5 4. 1,4 5. 4,6 (.....)
12. බෞද්ධාගමික තේමාවන් ඔස්සේ අඳින ලද නිර්මාණයන් වන්නේ,  
 1. 2,3 2. 1,4 3. 5,6 4. 2,4 5. 2,6 (.....)
13. ගොඩනගන ලද විහාර සහ කෝවිල්වල අඳින ලද සිතුවම් වන්නේ,  
 1. 3,6 2. 1,6 3. 2,6 4. 3,5 5. 6,7 (.....)
14. මෙම සිතුවම් අතර පුරාණෝක්ති හා දේව කතා අනුව යමින් අඳින ලද සිතුවම් වන්නේ,  
 1. 2,4 2. 3,7 3. 5,7 4. 6,7 5. 3,4 (.....)
15. යුරෝපීය යථාර්ථවාදී කලා ලක්ෂණ අනුගමනය කරමින් ඇඳි සිතුවම් වන්නේ,  
 1. 2,1 2. 3,4 3. 5,7 4. 3,5 5. 4,6 (.....)

◆ අංක 16 සිට 20 දක්වා ප්‍රශ්න වලට වඩාත් නිවැරදි පිළිතුර තෝරන්න.

16. ශ්‍රීක රෝම කලා මූලයන් තම නිර්මාණ සඳහා ගුරුකොට ගත් බවට හොඳම උදාහරණය වන්නේ,  
 1. රෆායෙල්ගේ පර්ණාසස් චිත්‍රයයි. 2. රෆායෙල්ගේ ඇතන්ස් ගුරු කුලය චිත්‍රයයි.  
 3. මයිකල් ඇන්ජිලෝගේ අවසාන විනිශ්චය චිත්‍රයයි. 4. මයිකල් ඇන්ජිලෝගේ ආදම් මැවීම චිත්‍රයයි.  
 5. ලියනාඩෝ ඩාවින්චිගේ අවසාන හෝඡන සංග්‍රහය චිත්‍රයයි. (.....)
17. ගැඹුරු භාව ප්‍රකාශනය දැක්වෙන ගුප්ත යුගයට අයත් කලාකෘතියක් නම්,  
 1. හෝර්ට් මන්දාර් බුද්ධ ප්‍රතිමාවයි. 2. බ්‍රෙගම් බුද්ධ ප්‍රතිමාවයි.  
 3. සාරානාත් බුද්ධ ප්‍රතිමාවයි. 4. සහර් බන්ලොල් බුද්ධ ප්‍රතිමාවයි.  
 5. කත්‍රා බුද්ධ ප්‍රතිමාවයි. (.....)
18. දැවයෙන් නිර්මාණය කොට ඒ මත හුණු බදාම තවරා වර්ණ කරඇති බුද්ධ ප්‍රතිමා හමුවන්නේ,  
 1. ඉසුරුමුනි විහාරයෙනි. 2. පොළොන්නරුව ගල් විහාරයෙනි.  
 3. රිදී විහාරයෙනි. 4. දඹුළු විහාරයෙනි.  
 5. යාපහුව විහාරයෙනි. (.....)
19. පරාක්‍රම සමුද්‍රය අසල ඇති පොත්ගුල් විහාර ප්‍රතිමාව,  
 1. මැටි බදාමයෙන් අධි උන්නත ක්‍රමයට නෙළා ඇත.  
 2. මැටි බදාමයෙන් පූර්ණ උන්නත ක්‍රමයට නෙළා ඇත.  
 3. පිහිටි ගලක පූර්ණ උන්නත ක්‍රමයට නෙළා ඇත.  
 4. පිහිටි ගලක අල්ප උන්නත ක්‍රමයට නෙළා ඇත.  
 5. පිහිටි ගලක අධි උන්නත ක්‍රමයට නෙළා ඇත. (.....)
20. බුද්ධ ප්‍රතිමාව පිටුපසින් මල්ලියකමින් අලංකාර කරන ලද මකර තොරණක්,  
 1. ගම්පොළ ලංකාතිලක විහාරයෙන් හමුවේ.  
 2. පොළොන්නරුව ලංකාතිලක විහාරයෙන් හමුවේ.  
 3. පොළොන්නරුව තිවංක පිළිමගෙයින් හමුවේ.  
 4. දෙගල්දොරුව විහාරයෙන් හමුවේ.  
 5. දඹුළු විහාරයෙන් හමුවේ. (.....)

◆ අංක 21 සිට 25 තෙක් ඇති එක් එක් ප්‍රශ්න වලට ඉදිරියේ ඇති වාස්තු විද්‍යාත්මක නිර්මාණ ඇසුරින් වඩාත් නිවැරදි පිළිතුර තෝරන්න.

21. මෙහි දැක්වෙන වාස්තු විද්‍යා නිර්මාණය,  
 1. ක්‍රි.පූ. 1 වන සියවසේ කනිෂ්ක රජු විසින් කරවන ලද්දකි.  
 2. ක්‍රි.පූ. 3 වන සියවසේ අශෝක රජු විසින් කරවන ලද්දකි.  
 3. ක්‍රි.ව. 1 වන සියවසේ සුංග රජු සමයේ කරවන ලද්දකි.  
 4. ක්‍රි.ව. 1 සියවසේ දුටුගැමුණු රජු විසින් කරවන ලද්දකි.  
 5. ක්‍රි.ව. 5 සියවසේ ධාතුසේන රජු විසින් කරවන ලද්දකි. (.....)
22. මෙම කුළුණු හිසෙහි සිටු දිශාවට ගර්ජනා කරන ආකාරයෙන් දැක්වෙන,  
 1. මකර රූප සතරකි. 2. ගවරූප සතරකි.  
 3. කොටි රූප සතරකි. 4. සිංහ රූප සතරකි.  
 5. ඇත් රූප සතරකි. (.....)
23. මෙහි දැක්වෙන වාස්තු විද්‍යාත්මක නිර්මාණය,  
 1. පොළොන්නරු යුගයට අයත් ගල්විහාරය නම් වේ.  
 2. පොළොන්නරු යුගයට අයත් විද්‍යාධර ගුහාව නම් වේ.  
 3. අනුරාධපුර යුගයට අයත් පිදුරංගල විහාරය නම් වේ.  
 4. මහනුවර යුගයට අයත් ගංගාරම විහාරය නම් වේ.  
 5. අනුරාධපුර යුගයට අයත් වෙස්සගිරි විහාරය නම් වේ. (.....)



24. මෙම ඡායාරූපයෙන් දැක්වෙන්නේ,  
 1. මධ්‍යම රාජධානි යුගයට අයත් ග්‍රීක දේවස්ථානයකි.  
 2. පැරණි රාජධානි යුගයට අයත් ඊජිප්තියානු දේවස්ථානයකි.  
 3. නව රාජධානි යුගයට අයත් ඊජිප්තියානු දේවස්ථානයකි.  
 4. හෙලනිස්ටික් යුගයට අයත් ග්‍රීක දේවස්ථානයකි.  
 5. අමර්නා යුගයට ඊජිප්තියානු දේවස්ථානයකි.



(.....)

25. මෙම ඡායාරූපයෙන් සඳහන් නිර්මාණ අංගය,  
 1. රාජකීයයන් ස්නානය සඳහා භාවිතා කරන ලද්දකි.  
 2. පුද පූජා සඳහා භාවිතා කරන ලද්දකි.  
 3. කෘෂි කර්මාන්තය සඳහා භාවිතා කරන ලද්දකි.  
 4. ප්‍රභූවරුන්ගේ ස්නානය සඳහා භාවිතා කරන ලද්දකි.  
 5. ආරාමවාසී හික්ෂුන් වහන්සේලා ස්නානය සඳහා භාවිතා කරන ලද ගොඩනැගිල්ලකි.



(.....)

◆ අංක 26 සිට 30 තෙක් දී ඇති එක් එක් ප්‍රශ්නයට වඩාත් නිවැරදි පිළිතුර පහත සඳහන් F, G, H, I, J යන විකු ඇසුරෙන් තෝරන්න.



F



G



H



I



J

26. F අක්ෂරයෙන් දැක්වෙන කැටයමෙන්,  
 1. රුක් දෙවියෙකු සඳහා කරන පූජාවක් නිරූපණය වන බවට මතයකි.  
 2. හික්ෂුන් වහන්සේ සඳහා කරන පූජාවක් නිරූපණය වන බවට මතයකි.  
 3. පූජකවරයෙකු සඳහා කරන පූජාවක් නිරූපණය වන බවට මතයකි.  
 4. රාජකීයයන් සඳහා කරන පූජාවක් නිරූපණය වන බවට මතයකි.  
 5. සැදැහවතුන් සඳහා කරන පූජාවක් නිරූපණය වන බවට මතයකි.

(.....)

27. G අක්ෂරයෙන් දැක්වෙන අමරාවතී කැටයම්,  
 1. ලාලිතයෙන් සහ සජීවී බවින්ද යුක්තය.  
 2. සියුම් බවින් හා සජීවී බවින් ද යුක්තය.  
 3. සියුම් බවින් හා ලාලිතයමය ස්වභාවයෙන්ද සජීවී බවින් ද යුක්තය.  
 4. ජ්‍යාමිතික බවින් හා ලාලිතයමය ස්වභාවයෙන්ද යුක්තය.  
 5. සරල බවින් හා ලාලිතයමය ස්වභාවයෙන්ද යුක්තය.

(.....)

28. H අක්ෂරයෙන් දැක්වෙන කැටයම් නිර්මාණ තුළින්,  
 1. ලෙන්ගත බව පිළිබඳ භාවාත්මක හැඟීම් උද්දීපනය වේ.  
 2. ප්‍රේමය පිළිබඳ භාවාත්මක හැඟීම් උද්දීපනය වේ.  
 3. රාජකීය බව පිළිබඳ භාවාත්මක හැඟීම් උද්දීපනය වේ.  
 4. ඒකීයත්වය පිළිබඳ භාවාත්මක හැඟීම් උද්දීපනය වේ.  
 5. සාමූහිකත්වය පිළිබඳ භාවාත්මක හැඟීම් උද්දීපනය වේ.

(.....)

29. I අක්ෂරයෙන් දැක්වෙන මහ ඉල්ලුප්පල්ලම හිටි පිළිමයේ,  
 1. ගුප්ත කලා සම්ප්‍රදායේ ලක්ෂණ ප්‍රකට වේ.  
 2. ගාන්ධර කලා සම්ප්‍රදායේ ලක්ෂණ ප්‍රකට වේ.  
 3. මුරුමා කලා සම්ප්‍රදායේ ලක්ෂණ ප්‍රකට වේ.  
 4. අමරාවතී කලා සම්ප්‍රදායේ ලක්ෂණ ප්‍රකට වේ.  
 5. පල්ලව කලා සම්ප්‍රදායේ ලක්ෂණ ප්‍රකට වේ.

(.....)

30. J අක්ෂරයෙන් දැක්වෙන ප්‍රතිමාවේ විවරය හා උෂ්නීෂය,  
 1. ඊජිප්තියානු ආභාෂයක් පෙන්වයි. 2. ඉන්දුනිම්න ආභාෂයක් පෙන්වයි.  
 3. ග්‍රීක රෝම ආභාෂයක් පෙන්වයි. 4. පල්ලව ආභාෂයක් පෙන්වයි.  
 5. තනිටියානු ආභාෂයක් පෙන්වයි. (.....)

◆ අංක 31 සිට 35 දක්වා අසා ඇති එක් එක් ප්‍රශ්නයට වඩාත් නිවැරදි පිළිතුර K, L, M, N, O, ලෙස නම් කර ඇති විටු ඇසුරෙන් තෝරන්න.



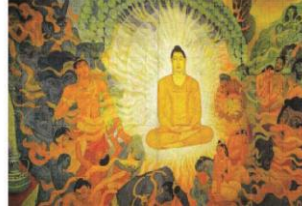
K



L



M



N



O

31. K අක්ෂරයෙන් දැක්වෙන සිතුවමෙහි ස්වභාවික ලෙස ඇඳ ඇත්තේ,  
 1. වංශාධිපතියාගේ සහ පැලෑටි වල රූපය. 2. වංශාධිපතියාගේ සහ බිරිඳගේ රූපය.  
 3. වංශාධිපතියාගේ සහ දියණියගේ රූපය. 4. බිරිඳගේ සහ බළලගේ රූපය  
 5. මාළුවා, බළලා සහ පක්ෂීන්ගේ රූපය. (.....)

32. L අක්ෂරයෙන් දැක්වෙන නිර්මාණය කරන ලද ශිල්පියා,  
 1. දෘශ්‍ය කලාවේ මූලික කේන්ද්‍රය මුර්ති කලාව ලෙස සලකන ලදී.  
 2. දෘශ්‍ය කලාවේ මූලික කේන්ද්‍රය කැටයම් කලාව ලෙස සලකන ලදී.  
 3. දෘශ්‍ය කලාවේ මූලික කේන්ද්‍රය ද්විමාන විත්‍ර ලෙස සලකන ලදී.  
 4. දෘශ්‍ය කලාවේ මූලික කේන්ද්‍රය රේඛා විත්‍ර ලෙස සලකන ලදී.  
 5. දෘශ්‍ය කලාවේ මූලික කේන්ද්‍රය වර්ණ විත්‍ර ලෙස සලකන ලදී. (.....)

33. M අක්ෂරයෙන් දැක්වෙන මැටි බඳුන් තැනීමේදී,  
 1. සකපෝරුව ආශ්‍රයෙන් ගොඩනගා අත් හා පාද කොටස් වෙනම සවිකර ඇත.  
 2. සකපෝරුවෙන් පමණක් ගොඩනගා සාදා ඇත.  
 3. සකපෝරුව බාවිතා නොකර සාදා ඇත.  
 4. අත් සකපෝරුව පමණක් භාවිතා කර සාදා ඇත.  
 5. පා සකපෝරුව පමණක් භාවිතා කර සාදා ඇත. (.....)

34. N අක්ෂරයෙන් දැක්වෙන සිතුවමෙන්,  
 1. හින්දු කලාවේ ප්‍රකට තේමාවක් නවතාවයකින් ඉදිරිපත් කර ඇත.  
 2. බෞද්ධ කලාවේ ප්‍රකට තේමාවක් නවතාවයකින් ඉදිරිපත් කර ඇත.  
 3. මහායාන බෞද්ධ කලාවේ ප්‍රකට තේමාවක් නවතාවයකින් ඉදිරිපත් කර ඇත.  
 4. කිතු දහමේ ප්‍රකට තේමාවක් නවතාවයකින් ඉදිරිපත් කර ඇත.  
 5. ඉස්ලාම් දහමේ ප්‍රකට තේමාවක් නවතාවයකින් ඉදිරිපත් කර ඇත. (.....)

35. අභ්‍යන්තර හැඟීම් ප්‍රකාශනයට මුල් තැන දෙමින් ඇඳ ඇති O අක්ෂරයෙන් දැක්වෙන විත්‍රය,  
 1. ආලේඛ්‍යකරණයෙහි සමත් මංජු ශ්‍රී ශිල්පියාගේ නිර්මාණයකි.  
 2. ආලේඛ්‍යකරණයෙහි සමත් ලයනල් චෙන්ට්ඩ් ශිල්පියාගේ නිර්මාණයකි.  
 3. ආලේඛ්‍යකරණයෙහි සමත් ජේ.ඩී.ඒ. පෙරේරා ශිල්පියාගේ නිර්මාණයකි.  
 4. ආලේඛ්‍යකරණයෙහි සමත් ජෝජ් කීට් ශිල්පියාගේ නිර්මාණයකි.  
 5. ආලේඛ්‍යකරණයෙහි සමත් එම්. සාර්ලිස් ශිල්පියාගේ නිර්මාණයකි. (.....)

- ◆ අංක 36 සිට 40 තෙක් දී ඇති එක් එක් ප්‍රශ්නයට වඩාත් නිවැරදි පිළිතුර පහත සඳහන් විනය ඇසුරෙන් තෝරන්න.



36. ඉහත දැක්වෙන සිතුවම,
1. සම්භාව්‍ය යුගයේ ලියනාඩෝ ඩාවින්චි ශිල්පියා විසින් නිමවන ලද්දකි.
  2. පුනර්ජීවන යුගයේ රොසෙල් සැන්ටි ශිල්පියා විසින් නිමවන ලද්දකි.
  3. පුනර්ජීවන යුගයේ මයිකල් ඇන්ජලෝ ශිල්පියා විසින් නිමවන ලද්දකි.
  4. පුනර්ජීවන යුගයේ ලියනාඩෝ ඩාවින්චි ශිල්පියා විසින් නිමවන ලද්දකි.
  5. සම්භාව්‍ය යුගයේ මයිකල් ඇන්ජලෝ ශිල්පියා විසින් නිමවන ලද්දකි. (.....)
37. මෙම නිර්මාණය,
1. ඇල්බා මැඩෝනා ලෙස නම් කර තිබේ.
  2. පර්වත මස්තකයේ දේව මෑණියෝ ලෙස නම් කර තිබේ.
  3. තණ පිටියේ මැඩෝනා ලෙස නම් කර තිබේ.
  4. මරියතුමිය හා කාතෝෂන් මල ලෙස නම් කර තිබේ.
  5. වැලපෙන ස්ත්‍රිය ලෙස නම් කර තිබේ. (.....)
38. මෙම සිතුවමෙහි මානව රූප,
1. ත්‍රිකෝණාකාර ආකෘතියක් තුළ ස්ථාන ගත කර ඇත.
  2. වෘත්තාකාර ආකෘතියක් තුළ ස්ථාන ගත කර ඇත.
  3. අර්ධ වෘත්තාකාර ආකෘතියක් තුළ ස්ථානගත කර ඇත.
  4. සම වතුරප්‍රාකාර ආකෘතියක් තුළ ස්ථානගත කර ඇත.
  5. ඍජු කෝණාස්‍රාකාර ආකෘතියක් තුළ ස්ථානගත කර ඇත. (.....)
39. මෙහි මානව රූප වලට වැටී ඇති දැඩි අලෝකයෙන්,
1. චිත්‍රයට මුදල්මය වටිනාකමක් එක්කර ඇත.
  2. චිත්‍රයට වාණිජමය වටිනාකමක් එක් කර ඇත.
  3. චිත්‍රයට ඓතිහාසික වටිනාකමක් එක් කර ඇත.
  4. චිත්‍රයට දිව්‍යමය ස්වභාවයක් එක් කර ඇත.
  5. චිත්‍රයට කලාත්මක ස්වභාවයක් එක් කර ඇත. (.....)
40. මෙම සිතුවමෙන් දේව මෑණියන්ගේ,
1. තාරුණ්‍ය මැනවින් ප්‍රකාශ වේ.
  2. ලාලිතය මැනවින් ප්‍රකාශ වේ.
  3. රිද්මයානුකූල බව හා මාතෘත්වය මැනවින් ප්‍රකාශ වේ.
  4. දිව්‍යමය ස්වභාවය හා කරුණාව මැනවින් ප්‍රකාශ වේ.
  5. කරුණාව, දයාව හා මාතෘත්වය මැනවින් ප්‍රකාශ වේ. (.....)

**12 ශ්‍රේණිය - විභූ I**

**II කොටස**

- මෙය අනු කොටස් තුනකින් සමන්විතය.
- ‘අ’ කොටසින් ප්‍රශ්න දෙකක් හා ‘ආ’, ‘ඉ’ කොටස් දෙකෙන් ප්‍රශ්නය බැගින් තෝරාගෙන ප්‍රශ්න හතරකට පිළිතුරු සපයන්න.  
(අවශ්‍ය තැන්හි පිළිතුරු සවිත්‍ර කිරීම ඔබට වාසිදායක වේ)

**‘අ’ කොටස**

**විභූ කලාව ඇගයීම හා රසාස්වාදය**

**ශ්‍රී ලංකාව**

01. බටහිර ආධිපත්‍යයක් සමඟ අභාවයට යමින් පැවති දේශීය විභූ සම්ප්‍රදාය කොළඹ යුගයේ දී නව කලා සම්ප්‍රදායක් ලෙස නැවත පුනර්ජීවය ලැබීය.
  - i. කොළඹ යුගයේ බෞද්ධ විහාර සිතුවම් ඇඳි ශිල්පීන් දෙදෙනෙක් නම් කරන්න. (ල. 02)
  - ii. කැළණි නව විහාර මන්දිරයේ සිතුවම් වල දැකිය හැකි ශෛලීය ලක්ෂණ කෙටියෙන් පැහැදිලි කරන්න. (ල.05)
  - iii. මෙතෙක් විහාර සිතුවම් කලාව තුළ මාර පරාජය සිතුවම දක්නට ලැබුණු ආකාරයට වඩා වෙනස් සංකල්පයක් බෙල්ලන්විල විහාර සිතුවම් තුළ ඇති බව මාර පරාජය සිතුවමින් පැහැදිලි කරන්න. (ල. 8)
02. අනුරාධපුර යුගයට අයත් ලෞකික කැටයම් හමුවන ඓතිහාසික ස්ථානයක් ලෙස ඉසුරුමුණි විහාරයට හිමිවන්නේ විශේෂ ස්ථානයකි.
  - i. ඉසුරුමුණියෙන් හමුවන කැටයම් දෙකක් නම් කරන්න. (ල.2)
  - ii. ඔබ නම් කරන ලද එක් කැටයමක් පිළිබඳ කෙටි සටහනක් ලියන්න. (ල. 5)
  - iii. ඉසුරුමුණි කැටයම් සඳහා පල්ලව කලා ලක්ෂණ ආභාෂය වී ඇති බව පැහැදිලි වන කැටයම් පිළිබඳ උදාහරණ දෙමින් පැහැදිලි කරන්න. (ල. 8)
03. හෙළ කලාකරුවාගේ ප්‍රතිභා පූර්ණ කලා කෞශල්‍යය විදහා දක්වන නිර්මාණ ලෙස අනුරාධපුර බුද්ධ ප්‍රතිමා කලාව හඳුන්වා දිය හැක.
  - i. අනුරාධපුර යුගයට අයත් බුද්ධ ප්‍රතිමා දෙකක් නම් කරන්න. (ල. 2)
  - ii. ඉන් එක් බුද්ධ ප්‍රතිමාවක් පිළිබඳ කෙටි හැඳින්වීමක් කරන්න. (ල. 5)
  - iii. අනුරාධපුර බුද්ධ ප්‍රතිමා සඳහා ගුප්ත කලා සම්ප්‍රදායේ බලපෑම ලැබී ඇති බවට අනවශ්‍යයි. උදාහරණ ඇසුරින් පැහැදිලි කරන්න. (ල. 8)

**'ආ' කොටස**

**චිත්‍ර කලාව ඇගයීම හා රසාස්වාදය**

**ඉන්ද්‍රියාව**

- 04. විදේශීය බලපෑම් තුළින් පෝෂණය වූ ඉන්ද්‍රිය චිත්‍ර කලාව නවතාවයකින් යුතුව ඉදිරිපත් කළ ශිල්පීන් 4 සකි.
  - i. ඉන්ද්‍රිය නූතන යුගයේ (ඔබ ඉගෙනගත්) චිත්‍ර ශිල්පීන් දෙදෙනෙක් නම් කරන්න. (ඌ.2)
  - ii. ඉන් එක් ශිල්පියෙකුගේ නිර්මාණ පිළිබඳ කෙටි හැඳින්වීමක් කරන්න. (ඌ. 5)
  - iii. මෙම ශිල්පීන්ගේ නිර්මාණ සඳහා දේශීය හා විදේශීය කලා ආභාෂයන් බලපා ඇති ආකාරය උදාහරණ දෙමින් පහදන්න. (ඌ.8)
- 05. බුද්ධ ප්‍රතිමාවේ ආරම්භය ගාන්ධාර දේශයේ කණිෂ්ඨ රජු සමය දක්වා දිවයන බව ඉතිහාසය සාක්ෂි දරයි.
  - i. ගාන්ධාර සම්ප්‍රදායේ බුද්ධ ප්‍රතිමා දෙකක් නම් කරන්න. (ඌ.2)
  - ii. ඉන්ද්‍රිය බුද්ධ ප්‍රතිමාවේ ආරම්භය පිළිබඳ කෙටි හැඳින්වීමක් කරන්න. (ඌ.5)
  - iii. ගාන්ධාර ප්‍රතිමා කෙරෙහි ශ්‍රීක කලා ලක්ෂණ බලපා ඇති ආකාරය උදාහරණ ඇසුරින් පහදන්න. (ඌ.8)

**'ඉ' කොටස**

**චිත්‍ර කලාව ඇගයීම හා රසාස්වාදය**

**යුරෝපය**

- 06. ආගමික විශ්වාසයන් මත ගොඩනැගුණු මිසර කලාව තුළින් ඔවුන්ගේ බලපරාක්‍රම හා පරමාදර්ශී සෞන්දර්යාත්මක චිත්තනය ඉස්මතු වෙයි.
  - i. මිසර මූර්ති දෙකක් නම් කරන්න. (ඌ.2)
  - ii. නර්මේර් (නාමර්) එලකය පිළිබඳ කෙටි විග්‍රහයක යෙදෙන්න. (ඌ.5)
  - iii. පැරණි රාජධානි සමයේ ප්‍රතිමාවලට වඩා නව රාජධානි සමයේ ප්‍රතිමා සෞන්දර්යාත්මක බවින් උසස්ය. උදාහරණ දෙමින් පැහැදිලි කරන්න. (ඌ.8)
- 07. ස්වභාව සෞන්දර්යය සමඟ බැඳුණු ගෘහ නිර්මාණ කලාවක් හා මැටි බඳුන් කලාවක් ශ්‍රීසිය තුළ ගොඩනැගිනි.
  - i. ශ්‍රීක කුළුණු වර්ග තුන නම් කරන්න. (ඌ.2)
  - ii. මෙම කුළුණු භාවිතා කර ඇති දේවස්ථානයක් පිළිබඳ කෙටි හැඳින්වීමක් කරන්න. (ඌ.5)
  - iii. ශ්‍රීක මැටිබඳුන් වර්ග දෙක නම් කර එහි වෙනස්කම් පිළිබඳ විස්තර කරන්න. (ඌ.8)