



වයඹ පළාත් අධ්‍යාපන දෙපාර්තමේන්තුව Provincial Department of Education - NWP

22 S I

දෙවන වාර පරීක්ෂණය - 12 ශ්‍රේණිය - 2020

Second Term Test - Grade 12 - 2020

විභාග අංකය

භූගෝල විද්‍යාව I

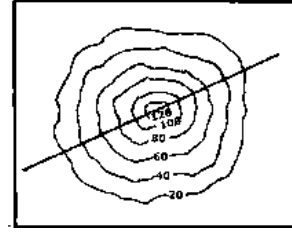
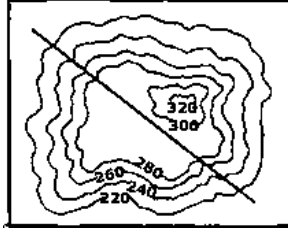
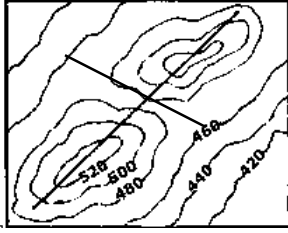
කාලය පැය තුනයි

- මෙම ප්‍රශ්න පත්‍රය කොටස් තුනකින් සමන්විත වේ.
- I කොටස බහුවරණ ප්‍රශ්න 40කින් යුක්ත වන අතර ඒවාට පිළිතුරු මෙම පත්‍රයේම සැපයිය යුතුය.
- II කොටසෙහි ප්‍රශ්න දෙකටම පිළිතුරු සැපයිය යුතුය. III කොටස ප්‍රශ්න හතරකින් සමන්විත වන අතර තෝරා ගත් ප්‍රශ්න දෙකකට පමණක් පිළිතුරු සැපයිය යුතුය.
- මෙම ප්‍රශ්න පත්‍රයට පිළිතුරු සැපයීම සඳහා ශ්‍රී ලංකා මෙට්‍රික් සිතියම් කොටසක් ද ලෝක ආකෘති සිතියමක් ද සපයනු ලැබේ.

I කොටස

- වඩාත් නිවැරදි පිළිතුර තෝරා එහි අංකය ඉදිරියෙන් ඇති වරහන තුළ යොදන්න.
- 01). භෞතික ලක්ෂණ හා සංස්කෘතික ලක්ෂණ යන දෙවර්ගය ම එක ම සිතියමක දැක්වෙන සිතියම් වර්ගය කුමක් ද?
 - i. භූමි පරිභෝග සිතියම්
 - ii. භූ ලක්ෂණ සිතියම්
 - iii. තේමා සිතියම්
 - iv. සම සංඛ්‍යා සිතියම්
 - v. රේඛාංකිත සිතියම් (.....)
 - 02). භූගෝලීය ස්ථානගත කිරීමේ පද්ධතියක (GPS) ඇති වන්දිකාවන් තමන්ට නියමිත කක්ෂීය මාර්ගයේ පැයට කිලෝ මීටර් 11,000 ක පමණ වේගයෙන් පෘථිවිය වටා දිනකට කී වරක් ගමන් කරයි ද?
 - i. දිනකට එක් වරක්
 - ii. දිනකට තෙවරක්
 - iii. දිනකට පස්වරක්
 - iv. දිනකට දෙවරක්
 - v. දිනකට සිව්වරක් (.....)
 - 03). ශ්‍රී ලංකාවේ නව 1:50,000 භූ ලක්ෂණ සිතියමක ජාතික ඛණ්ඩාංක තලයේ 500,000 mN හා 500,000 mE ඛණ්ඩාංකය පිහිටි ස්ථානය වන්නේ,
 - i. පිදුරුතලාගල ය.
 - ii. සමනල කන්ද ය.
 - iii. පේදුරු තුඩුව ය.
 - iv. දෙවුන්දර තුඩුව ය.
 - v. කඳවල ය. (.....)
 - 04). ගංගාවක්, වගා බිමක්, ගොඩනැගිල්ලක් යන භූගෝලීය රූපමිතීන්, භූගෝලීය තොරතුරු පද්ධතියක (GIS) නිරූපණය කරන මූලික සංකේත පිළිවෙළින් දක්වා ඇති වරණය තෝරන්න.
 - i. කලාප (Polygon), රේඛා (Line), ලක්ෂ්‍යය (Point)
 - ii. කලාප (Polygon), ලක්ෂ්‍යය (Point), රේඛා (Line)
 - iii. රේඛා (Line), කලාප (Polygon), බහුඅස්‍ර (Polygon)
 - iv. ලක්ෂ්‍යය (Point), රේඛා (Line), කලාප (Polygon)
 - v. රේඛා (Line), කලාප (Polygon), ලක්ෂ්‍යය (Point) (.....)
 - 05). යම් වස්තුවක් මගින් පරාවර්තනය කරන හෝ විමෝචනය කරන ශක්තිය, ග්‍රහණය කිරීම (Capture), සකස් කිරීම (Process) හා විශ්ලේෂණය කිරීම (Analyze) යන කාර්යයන් සිදුකරනු ලබන්නේ,
 - i. භූගෝලීය තොරතුරු පද්ධතියේ ය.
 - ii. සක්‍රීය සංවේද ක්‍රියාවලියේ ය.
 - iii. අක්‍රීය සංවේද ක්‍රියාවලියේ ය.
 - iv. දුරස්ථ සංවේද ක්‍රියාවලියේ ය.
 - v. භූගෝලීය ස්ථානගත කිරීමේ පද්ධතියේ ය. (.....)

06). පහත දැක්වෙන භූ ලක්ෂණ නිවැරදි ව පිළිවෙලින් නම් කර ඇති වරණය තෝරන්න.



- i. කපොල්ල, අවපාතය, කොත් කන්ද
 - ii. කපොල්ල, සානුව, කොත් කන්ද
 - iii. නිම්නය, සානුව, කොත් කන්ද
 - iv. නෙරුම, සානුව, බහිෂ් කන්ද
 - v. කඳු වැටිය, සානුව, කොත් කන්ද
- (.....)

07). භූගෝලීය ස්ථානගත කිරීමේ පද්ධතියේ හදිසි අවස්ථාවක දී අක්‍රීය වන්දිකාවකට ආදේශ කිරීම සඳහා අතිරේක වන්දිකා කීයක් ස්ථානගත කර ඇත් ද?

- i. 24 කි.
- ii. 5 කි.
- iii. 31 කි.
- iv. 10 කි.
- v. 7 කි.

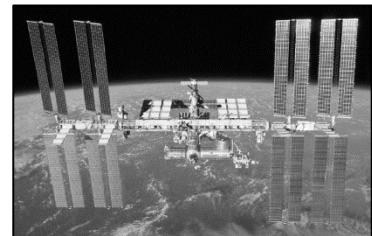
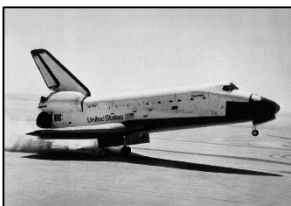
08). භූගෝලීය තොරතුරු පද්ධතියක් ක්‍රියාත්මක කිරීමට පරිගණක සඳහා ඇතුළත් කරන සුවිශේෂී මෘදුකාංග පමණක් ඇතුළත් වරණය තෝරන්න.

- i. ArcGIS, QGIS, Photoshop
- ii. MapInfo, Excel, JetAudio
- iii. ArcGIS, MapInfo, ILWIS
- iv. Chrome, ArcGIS, ILWIS
- v. ILWIS, Arcview, ERDAS

09). 1:50,000 භූ ලක්ෂණ සිතියම්වල සිරස් හා තිරස් අතට නිල් පැහැයෙන් යුත් ජාල රේඛාවන් (කොටු දල) මගින් නිරූපණය වන්නේ,

- i. ජාතික බණ්ඩාංක තලයට අයත් කොටු දල යි.
 - ii. දේශාංශ රේඛාවන් ය.
 - iii. අක්ෂාංශ රේඛාවන් ය.
 - iv. අක්ෂාංශ හා දේශාංශ රේඛාවන් ය.
 - v. වේලා කලාපයන් (Time Zone) දැක්වෙන රේඛාවන් ය.
- (.....)

10). දුරස්ථ සංවේදය (RS) සඳහා භාවිතා කෙරෙන පහත දැක්වෙන අභ්‍යවකාශ වේදිකාවන් නිවැරදි ව පිළිවෙලින් නම් කර ඇති වරණය තෝරන්න.



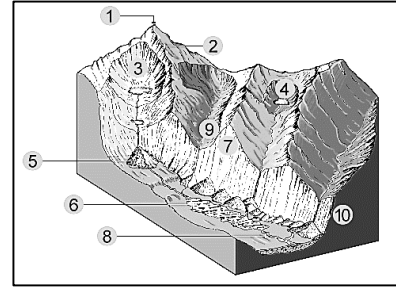
- i. ගුවන් යානා, අජවාකාශ මධ්‍යස්ථාන, වන්දිකා
 - ii. රොකට්, ගුවන් යානා, අජවාකාශ යානා
 - iii. අජවාකාශ යානා, වන්දිකා, අජවාකාශ මධ්‍යස්ථාන
 - iv. වන්දිකා, අජවාකාශ යානා, රොකට්
 - v. අජවාකාශ යානා, අජවාකාශ මධ්‍යස්ථාන, වන්දිකා
- (.....)

11). ලොව ඇතිවන භූමිකම්පාවලින් 70% කට වැඩි අපිකේන්ද්‍ර ප්‍රමාණයක් පිහිටා ඇත්තේ,

- i. මධ්‍යධරණී කලාපයේ ය.
 - ii. පරි-පැසිෆික් සාගරික කලාපයේ ය.
 - iii. නැගෙනහිර අප්‍රිකානු සුවිහේද කලාපයේ ය.
 - iv. හිමාලය කඳු වැටි ආශ්‍රිත කලාපයේ ය.
 - v. මධ්‍ය අත්ලන්තික් සාගරික කලාපයේ ය.
- (.....)

12). ග්ලැසියර් ආශ්‍රිත ව නිර්මාණය වන භූ රූප දක්වන මෙම සටහනෙහි අංක 1, 2 හා 3 න් පිළිවෙලින් දක්වා ඇත්තේ,

- i. අරේට, පිරමීඩාකාර මුදුන්, ලම්බ නිමින
- ii. පිරමීඩාකාර මුදුන්, අරේට, ගිරිවිල්
- iii. අරේට, පිරමීඩාකාර මුදුන්, සර්ක
- iv. පිරමීඩාකාර මුදුන්, අරේට, සර්ක
- v. පිරමීඩාකාර මුදුන්, සර්ක, අරේට



(.....)

13). ශ්‍රී ලංකාවේ තෙත් හා වියළි කලාපය දෙකෙහි ම දක්නට ලැබෙන වී වගාව සඳහා වඩාත් යෝග්‍ය පස් වර්ගය දක්වන වරණය තෝරන්න.

- i. රතු දුඹුරු පස
 - ii. රතු දුඹුරු ලැටසොල්ස් පස
 - iii. දියළු පස
 - iv. ග්‍රැමුසොල්ස් පස
 - v. රතු කහ පොඩිසොලික් පස
- (.....)

14). පෘථිවිය මත දක්නට ලැබෙන මිරිදිය ජලයෙන් (3%න්) වැඩි ප්‍රතිශතයක් පවතින්නේ,

- i. අයිස් හා ග්ලැසියර් ලෙස ය.
 - ii. ගංගා ජලය ලෙස ය.
 - iii. ජල වාෂ්ප ලෙස ය.
 - iv. ශාක හා සත්ත්ව සිරුරු තුළ ය.
 - v. පාංශු ජලය ලෙස ය.
- (.....)

15). පසෙහි භෞතික ලක්ෂණ යන් දෙකක් වන වයනය හා වර්ණය කෙරෙහි බලපාන ප්‍රධාන භෞතික සාධකය වන්නේ,

- i. කාලය යි.
 - ii. දේශගුණය යි.
 - iii. මව් පාෂාණය යි.
 - iv. භූ විෂමතාවය යි.
 - v. ජලය හා ජලවහනය යි.
- (.....)

16). පර්වතකාරක වලන හෙවත් තිරස් වලන හේතුවෙන් නිර්මාණය වන ප්‍රධාන භූ රූප වර්ග දෙකක් දක්වන නිවැරදි වරණය තෝරන්න.

- i. විභේද හා නැම් කඳු
 - ii. සාගර දෝණි හා නැම් කඳු
 - iii. නැම් කඳු හා ආක්‍රාන්ත යමහල්
 - iv. ආක්‍රාන්ත යමහල් හා නිෂ්ක්‍රාන්ත යමහල්
 - v. විභේද හා මධ්‍ය සාගරික වැටි
- (.....)

17). යමහල් ක්‍රියාවලිය ඇතිවීම කෙරෙහි බලපාන ප්‍රධාන සාධක ලෙස දැක්විය හැක්කේ,

- i. පීඩනය
 - ii. උෂ්ණත්වය
 - iii. විවර හා කුස්තුර
 - iv. කාලය
 - v. ඉහත සියල්ල ම
- (.....)

18). මුල් පාෂාණ වෙනස් වීමෙන් නිර්මාණය වන විපරිත පාෂාණ නිවැරදි ව ගැලපූ විට ලැබෙන පිළිතුර දක්වන වරණය තෝරන්න.

මුල් පාෂාණය

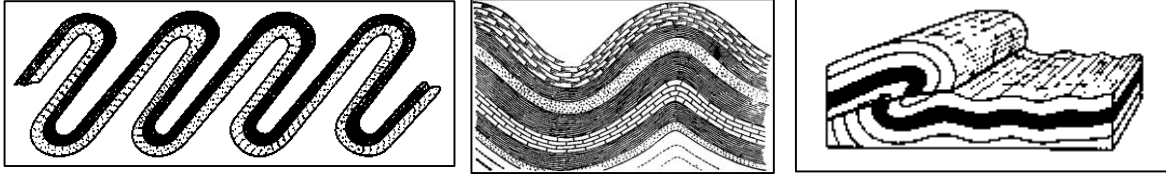
- හුණුගල්
- ග්‍රැනයිට්
- වැලිගල්

විපරිත පාෂාණය

- A. ක්වාට්සයිට් (තිරුවානා)
- B. ශල්ක
- C. නයිස්
- D. කිරිගරුඬ (මාබල්)

- i. A B C
 - ii. D C A
 - iii. D B A
 - iv. C A D
 - v. B C D
- (.....)

19). පහත රූප සටහන්වල දැක්වෙන නැමි වර්ග නිවැරදි ව පිළිවෙළින් නම් කර ඇති වරණය තෝරන්න.



- i. ඒකානති නැමීම, සමමිතික නැමීම, උළැඟි නැමීම
- ii. සමානති නැමීම, අසමමිතික නැමීම, උළැඟි නැමීම
- iii. සමානති නැමීම, සමමිතික නැමීම, උළැඟි නැමීම
- iv. ඒකානති නැමීම, සමමිතික නැමීම, අසමමිතික නැමීම
- v. සමානති නැමීම, ඒකානති නැමීම, උළැඟි නැමීම (.....)

20). A - පාෂාණ එකිනෙක කැඩී කුඩා කැබලිවලට කැඩී වෙන් වෙයි.
 B - වැලිකැට දූවිලි ආදිය භූමිය මතුපිටින් ඔසවාගෙන යයි.
 C - පාෂාණ කොටස් ඉවත් ව ගොස් විශාල අවපාත නිර්මාණය වෙයි.
 කාන්තාර ආශ්‍රිත ව සිදුවන්නා වූ ඉහත දැක්වෙන ක්‍රියාවලිය හඳුන්වනු ලබන්නේ,

- i. ද්‍රාවණය ලෙස යි.
- ii. උල්ලේඛය ලෙස යි.
- iii. නිධි සාදනය ලෙස යි.
- iv. අපහරණය ලෙස යි.
- v. සංසර්ෂණය ලෙස යි. (.....)

21). තබ්බෝව, ආඬිගම හා පල්ලම වැනි ප්‍රදේශවලින් හමුවන වසර මිලියන 70 කට වඩා පැරණි පාෂාණ අයත් වන භූ විද්‍යා යුගය ලෙස සැලකෙන්නේ,

- i. මයෝසීන යුගය යි.
- ii. පුරාසික යුගය යි.
- iii. ප්‍රාග් කේම්බ්‍රිය යුගය යි.
- iv. වාතුර්වික යුගය යි.
- v. හෙලෝසීන යුගය යි. (.....)

22). පහත I තීරුවේ දැක්වෙන ලොව ප්‍රධාන ගිනිකඳු හා ඒවා දක්නට ලැබෙන II තීරුවේ රටවල් නිවැරදි ව පිළිවෙළින් ගැලපූ විට ලැබෙන වරණය තෝරන්න.

I. ගිනිකන්ද

- හුපියාමා
- හෙක්ලා
- කැකටෝවා
- ශාන්ත හෙලේනා

II. පිහිටා ඇති රට

- A. ඇමරිකා එක්සත් ජනපදය
- B. ජපානය
- C. ඉන්දුනීසියාව
- D. ඉතාලිය
- E. අයිස්ලන්තය

- i. B, E, C, A
- ii. A, B, C, E
- iii. B, E, D, A
- iv. E, C, A, D
- v. B, E, C, A (.....)

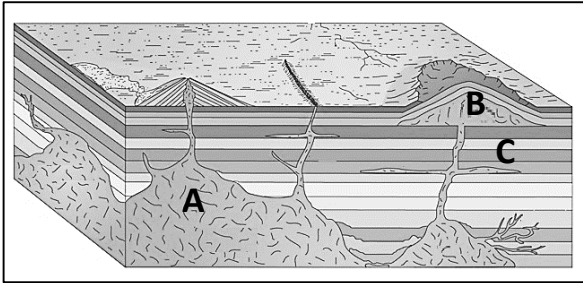
23). ආතතිය වලන බලයන් හේතුවෙන් නිර්මාණය වන භූ රූප පමණක් ඇතුළත් වන වරණය තෝරන්න.

- i. සමමිතික නැමීම, අසමමිතික නැමීම, සමානති නැමීම
- ii. උළැඟි විභේදය, සුවිභේදය, උඩුකුරු විභේදය
- iii. සුවිභේදය, හෝස්ටය, ඒකානති නැමීම
- iv. උඩුකුරු විභේදය, සමමිතික නැමීම, සුවිභේදය
- v. උඩුනැමි මණ්ඩල, උඩුකුරු විභේදය, සෝපාන විභේදය (.....)

24). තැටි භූ කාරක කල්පිතයට අනුව පෘථිවි ශිලාගෝලය සමන්විත වන භූ තැටි අතුරින් මහාද්වීපික තැටි පමණක් ඇතුළත් වන වරණය තෝරන්න.

- i. ඉන්දු-ඕස්ට්‍රේලියා තැටිය, ඉරාන තැටිය, පැසිෆික් තැටිය
- ii. නැස්කා තැටිය, කොකොස් තැටිය, පැසිෆික් තැටිය
- iii. යුරේසියන් තැටිය, ඉන්දු-ඕස්ට්‍රේලියා තැටිය, දකුණු ඇමරිකානු තැටිය
- iv. කොකොස් තැටිය, පැසිෆික් තැටිය, ඇන්ටාටික් තැටිය
- v. පැසිෆික් තැටිය, පිලිපීන තැටිය, අප්‍රිකානු තැටිය (.....)

25). මෙම රූප සටහනෙහි A, B, C ලෙස නම් කර ඇති ආක්‍රාන්ත යමහල් හු රූප නිවැරදි ව පිළිවෙළින් නම් කර ඇති වරණය තෝරන්න.



- i. ලොපොලිත, ලැකොලිත, ආස්තර
- ii. බැතොලිත, ලැකොලිත, පාකොලිත
- iii. බැතොලිත, ලොපොලිත, ආස්තර
- iv. බැතොලිත, ලැකොලිත, ඩයික
- v. බැතොලිත, ලැකොලිත, ආස්තර (.....)

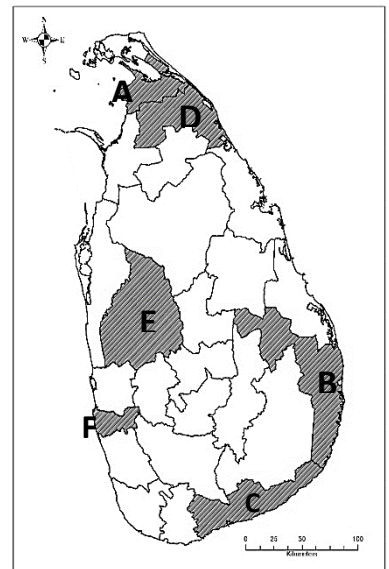
26). ශ්‍රී ලංකාවේ අවසන් වරට මුළු දිවයින ම ආවරණය වන පරිදි ජන හා නිවාස සංගණනයක් සිදු කරන ලද්දේ,
 i. 1881 වර්ෂයේ දී ය. ii. 2012 වර්ෂයේ දී ය. iii. 2001 වර්ෂයේ දී ය.
 iv. 1981 වර්ෂයේ දී ය. v. 1891 වර්ෂයේ දී ය. (.....)

27). ලොව දරිද්‍රතාවයෙන් පෙළෙන රටවල් වැඩි සංඛ්‍යාවක් ව්‍යාප්ත වී ඇති මහාද්වීපය වන්නේ,
 i. ආසියා මහාද්වීපය යි. ii. යුරෝපා මහාද්වීපය යි. iii. ඕස්ට්‍රේලියා මහාද්වීපය යි.
 iv. අප්‍රිකා මහාද්වීපය යි. v. දකුණු ඇමරිකා මහාද්වීපය යි. (.....)

28). මානුෂ භූගෝල විද්‍යා විෂය ක්ෂේත්‍රයට අයත් වන උප විෂයයන් පමණක් අඩංගු වන නිවැරදි වරණය තෝරන්න.
 i. සංවර්ධන භූගෝල විද්‍යාව, ආර්ථික භූගෝල විද්‍යාව, නාගරික භූගෝල විද්‍යාව
 ii. දේශගුණ විද්‍යාව, ආර්ථික භූගෝල විද්‍යාව, නාගරික භූගෝල විද්‍යාව
 iii. සංවර්ධන භූගෝල විද්‍යාව, ආර්ථික භූගෝල විද්‍යාව, වෙරළ භූගෝල විද්‍යාව
 iv. භූ රූප විද්‍යාව, ආර්ථික භූගෝල විද්‍යාව, පුරා භූගෝල විද්‍යාව
 v. ආර්ථික භූගෝල විද්‍යාව, පාරිසරික භූගෝල විද්‍යාව, නාගරික භූගෝල විද්‍යාව (.....)

▪ ශ්‍රී ලංකාවේ ආසන්නත ම ජන සංගණන තොරතුරු අනුව සකස් කළ පහත දැක්වෙන සිතියම ඇසුරින් අංක 29, 30, 31 ප්‍රශ්නවලට පිළිතුරු සපයන්න.

29). F හා D අක්ෂර දෙක මගින් පිළිවෙළින් දැක්වෙන්නේ,
 i. ජන ඝනත්වය අඩු ම හා වැඩි ම දිස්ත්‍රික්ක දෙක යි.
 ii. ජන සංඛ්‍යාව වැඩි ම හා උපන් අනුපාතිකය වැඩි ම දිස්ත්‍රික්ක දෙක යි.
 iii. ජන ඝනත්වය වැඩි ම හා අඩු ම දිස්ත්‍රික්ක දෙක යි.
 iv. ජන ඝනත්වය වැඩි ම හා මරණ අනුපාතිකය අඩු ම දිස්ත්‍රික්ක දෙක යි.
 v. උපන් අනුපාතිකය වැඩි ම හා අඩු ම දිස්ත්‍රික්ක දෙක යි. (.....)



30). A අක්ෂරයෙන් නිරූපණය වන කිලිනොච්චි දිස්ත්‍රික්කය
 i. දළ උපන් අනුපාතිකය අඩු ම දිස්ත්‍රික්කය වේ.
 ii. දළ මරණ අනුපාතිකය වැඩි ම දිස්ත්‍රික්කය වේ.
 iii. ජන සංඛ්‍යා වර්ධන වේගය වැඩි ම දිස්ත්‍රික්කය වේ.
 iv. අභ්‍යන්තර සංඛ්‍යාව අඩු ම දිස්ත්‍රික්කය වේ.
 v. දළ උපන් අනුපාතිකය වැඩි ම දිස්ත්‍රික්කය වේ. (.....)

31). සංවර්ධන ව්‍යාපෘති හා සම්බන්ධ සංක්‍රමණ බහුල ව දක්නට ලැබෙන දිස්ත්‍රික්ක දෙකක් දැක්වෙන අක්ෂර ඇතුළත් වරණය තෝරන්න.
 i. A හා C ii. B හා C iii. B හා D iv. E හා B v. F හා E (.....)

32). යම් රටක ස්වභාවික වර්ධන වේගය සෘණ (-) අගයක් ගැනීමෙන් පෙන්නුම් කෙරෙන්නේ,
 i. උපන් සංඛ්‍යාව අභිබවා මරණ සංඛ්‍යාව ඉහළ යාමයි.
 ii. මරණ සංඛ්‍යාව අභිබවා උපන් සංඛ්‍යාව ඉහළ යාමයි.

- iii. උපත් සංඛ්‍යාව අභිබවා සංක්‍රමණ ඉහළ යාමයි.
- iv. මරණ සංඛ්‍යාව අභිබවා සංක්‍රමණ සංඛ්‍යාව ඉහළ යාමයි.
- v. සංක්‍රමණ සංඛ්‍යාව අභිබවා උපත් සංඛ්‍යාව ඉහළ යාමයි. (.....)

33). ලෝක ජන සංඛ්‍යා වර්ධනය සලකා බැලීමේ දී ඉතා කෙටි කාලයක් තුළ ශීඝ්‍ර වර්ධනයක් සිදු වූ අවධිය ලෙස සැලකෙන්නේ,

- i. ක්‍රි.ව. 1800 න් පසු කාලය යි. ii. ක්‍රි.ව. 1850 න් පසු කාලය යි. iii. ක්‍රි.ව. 1750 ට පෙර කාලය යි.
- iv. ක්‍රි.ව. 1900 න් පසු කාලය යි. v. ක්‍රි.ව. 1750 න් පසු කාලය යි. (.....)

34). වැව, පල්ලිය, වෙළඳපොළ, මාලිගාවන් ආදී කරුණු මුල් කරමින් මිනිසා විසින් නිර්මාණය කරනු ලබන ජනාවාස වර්ගය පොදුවේ හඳුන්වනු ලබන්නේ,

- i. රේඛීය ජනාවාස ලෙස යි. ii. විසිරුණු ජනාවාස ලෙස යි. iii. නාභිගත ජනාවාස ලෙස යි.
- iv. විකීර්ණ ජනාවාස ලෙස යි. v. මංසන්ධි ජනාවාස ලෙස යි. (.....)

35). ලෝක ජන සංඛ්‍යා වර්ධන වේගය වැඩි ම රට වන නයිජීරියාව දැක්වෙන නිවැරදි අක්ෂරය ඇතුළත් වරණය තෝරන්න.

- i. F ii. A iii. D iv. B v. C



36). 2015 වර්ෂය වන විට ලෝක ජන සංඛ්‍යාව වැඩි ම රටවල් දහය අතරට ඇතුළත් වූ දකුණු ඇමරිකානු රටක් වන (F) හා දකුණු ආසියාතික රටක් වන (D) නිවැරදි ව පිළිවෙළින් දැක්වෙන වරණය තෝරන්න.

- i. මෙක්සිකෝව හා ඉරානය ii. බ්‍රසීලය හා ඉන්දියාව iii. බංග්ලාදේශය හා කියුබාව
- iv. බ්‍රසීලය හා පකිස්තානය v. පකිස්තානය හා බ්‍රසීලය (.....)

37). මෑත කාලයේ අභ්‍යන්තර යුධ ගැටුම් හේතුවෙන් යුරෝපීය හා අප්‍රිකානු රටවලට සරණාගත සංක්‍රමණ සිදු වූ ප්‍රභව රටක් වන සිරියාව දැක්වෙන අක්ෂරය ඇතුළත් වරණය වන්නේ,

- i. E ය. ii. B ය. iii. A ය. iv. D ය. v. C ය. (.....)

38). උපත් අනුපාතය අඩු වීම හා වියපත් ජන සංඛ්‍යාව වැඩි වීම නිසා නිර්මාණය වන ජන සංඛ්‍යා භායන පිරමීඩයක් දැක්නට ලැබෙන ආසියාතික රට කුමක් ද?

- i. ඉන්දුනීසියාව ii. පිලිපීනය iii. ජපානය iv. මාලදිවයින v. තායිලන්තය (.....)

39). ලෝක සෞඛ්‍ය සංවිධානය දක්වන පරිදි පිලිකා, මැලේරියාව, මාර්ග අනතුරු ආදී තත්ත්වයන්ගෙන් මියයන සංඛ්‍යාවට වඩා වැඩි ස්ත්‍රීන් (වයස අවුරුදු 15-44 අතර) සංඛ්‍යාවක් මියයාමට හේතුවක් ලෙස දැක්විය හැක්කේ,

- i. ප්‍රවණ්ඩ ක්‍රියා ii. ගර්භණී බව iii. සියදිවි නසා ගැනීම්
- iv. ගබ්සා කිරීම් ආශ්‍රිත සංකූලතා v. දරු ප්‍රසූතිය (.....)

40). ලෝක ජන සංඛ්‍යාවේ ගතිකත්වය කෙරෙහි බලපාන සාධක පහත සරල සූත්‍රය මගින් දක්වා ඇත.

$$\text{ජන සංඛ්‍යාව} = \text{උපත් සංඛ්‍යාව} - \text{මරණ සංඛ්‍යාව} \pm \text{ශුද්ධ සංක්‍රමණ}$$

මෙහි **ශුද්ධ සංක්‍රමණ** ගණනය කරනු ලබන්නේ,

- i. ආගමන - උපත් සංඛ්‍යාව ii. විගමන - ආගමන iii. ආගමන + විගමන
- iv. ආගමන - විගමන v. මරණ - විගමන (.....)



දෙවන වාර පරීක්ෂණය - 12 ශ්‍රේණිය - 2020

Second Term Test - Grade 13 - 2020

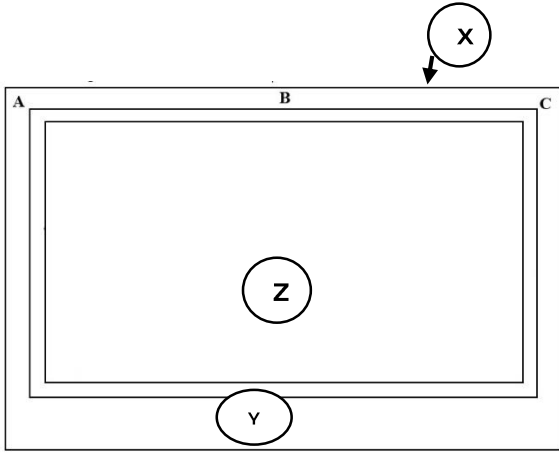
භූගෝල විද්‍යාව I

II කොටස

- මෙම කොටසේ ප්‍රශ්න දෙකටම පිළිතුරු සපයන්න.
- 01). ශ්‍රී ලංකා මිනින්දෝරු දෙපාර්තමේන්තුව විසින් ප්‍රකාශයට පත් කරන ලද 1:50,000 පරිමාණයේ භූ ලක්ෂණ සිතියමේ කොටසක් ඔබට සපයා ඇත. එහි සමෝච්ච රේඛා අන්තරය මීටර් 20කි. එම සිතියම පදනම් කර ගනිමින් පහත දැක්වෙන ප්‍රශ්නවලට පිළිතුරු සපයන්න.
 - i. සිතියමේ A - B රේඛාවෙන් දක්වා ඇති භූ ලක්ෂණය නම් කරන්න. (ඌ.01)
 - ii. සිතියමේ ප්‍රදේශයේ බෑවුම විහිදී ඇත්තේ කුමන දිශාවට ද? (ඌ.01)
 - iii. C අක්ෂරයෙන් දක්වා ඇති වෘක්ෂලතා වර්ගය හා D අක්ෂරයෙන් දක්වා ඇති ලක්ෂණය නම් කරන්න. (ඌ.02)
 - iv. E වතුරසුය තුළ දක්නට ලැබෙන ප්‍රධාන ව්‍යාපාරික බෝගය කුමක් ද? (ඌ.01)
 - v. X සිට Y දක්වා මාර්ග කොටසෙහි දුර කිලෝ මීටර් වලින් ගණනය කර දක්වන්න. (ඌ.02)
 - vi. H වතුරසුය තුළ දක්නට ලැබෙන සංස්කෘතික ලක්ෂණ හයක් නම් කරන්න. (ඌ.03)
 - vii. සිතියම මගින් නිරූපිත සැබෑ භූමි ප්‍රදේශයේ වර්ග ප්‍රමාණය ගණනය කරන්න. (ඌ.02)
 - viii. සිතියමේ ප්‍රදේශයේ ප්‍රවාහන පද්ධතිය පිළිබඳ අදහස් දක්වන්න. (ඌ.04)
 - ix. භූ විෂමතාව හා භූමි පරිභෝගය අතර දක්නට ලැබෙන සම්බන්ධතාවය විස්තර කරන්න. (ඌ.04)
- 02). ඔබ වෙත සපයා ඇති ලෝක ආකෘති සිතියමෙහි පහත සඳහන් දෑ ලකුණු කර නම් කරන්න. සම්මත හා නිවැරදි ක්‍රම ද, සම්මත වර්ණ ද භාවිතා කිරීමට සැලකිලිමත් වන්න. (ඌ.10)
 - i ඇන්ඩීස් කඳු
 - ii. සැම්බිය ගඟ
 - iii. යුකටාන් අර්ධද්වීපය
 - iv. බැරන්ට්ස් මුහුද
 - v. කාපන්ටේරියානු බොක්ක
 - vi. මොංගෝලියාව
 - vii. ඇලූෂියන් ආගාධය
 - viii. අප්‍රිකාවේ අඩු ම නාගරීකරණ මට්ටමක් සහිත රටක් වන බුරුන්ඩි රාජ්‍යය
 - ix. ලොව විශාලත ම මිරිදිය විල
 - X. යුරෝපා සංගමයෙන් ඉවත්වීමට ජනමත විචාරයක් පැවැත් වූ රට

III කොටස

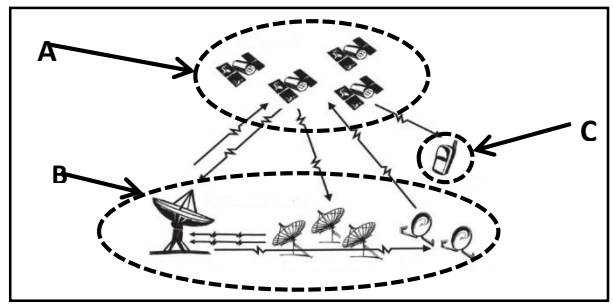
03).



1:50,000 භූ ලක්ෂණ සිතියමක ආකෘතියක් පහත සටහනෙහි දැක්වේ.

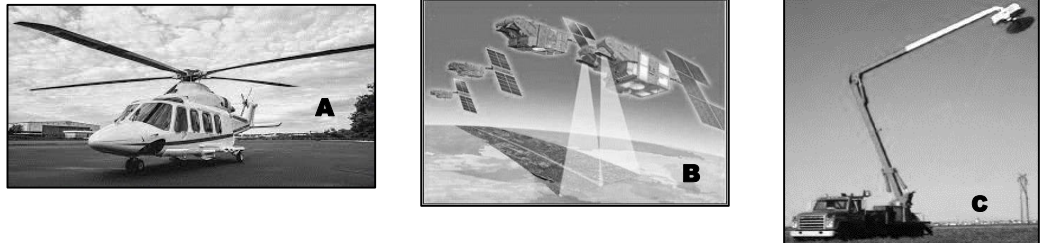
- i. මෙහි X, Y, Z ලෙස නම් කර ඇති ප්‍රදේශ නම් කරන්න. (ඉ.03)
- ii. X ප්‍රදේශය තුළ A, B, C ස්ථාන වල දක්වෙන තොරතුරු නම් කරන්න. (ඉ.03)
- iii. a). 1:50,000 සිතියම් පත්‍රයක Z ප්‍රදේශයේ දිග පළල සෙන්ටිමීටර් වලින් දක්වන්න. (ඉ.02)
 b). එම කොටසේ වර්ග ප්‍රමාණය වර්ග කිලෝමීටර් වලින් ගණනය කර දක්වන්න. (ඉ.02)
- iv. Y ප්‍රදේශය තුළ දක්වනු ලබන තොරතුරු වර්ග හතරක් නම් කරන්න. (ඉ.04)
- v. a). ඇතුළු මායිම් තීරුවේ දක්වන තොරතුරු නම් කරන්න. (ඉ.03)
 b). ජාතික බණ්ඩාංක තලය (National Grid System) පිහිටුවීමට පාද ලක්ෂ්‍යය (Base Point) ලෙස යොදා ගත් ස්ථානය නම් කර, කල්පිත ලක්ෂ්‍යය/ව්‍යාජ මූලය පිහිටුවා ඇති ආකාරය විස්තර කරන්න. (ඉ.03)

- 04). i. ගෝලීය ස්ථානගත කිරීමේ පද්ධතිය (GPS) යන්න නිර්වචනය කරන්න. (ඉ.02)
- ii. ගෝලීය ස්ථානගත කිරීමේ පද්ධතියේ කොටස් දක්වෙන පහත රූප සටහනේ A, B, C ලෙස නම් කර ඇති උපාංග නම් කර කෙටියෙන් පැහැදිලි කරන්න. (ඉ.06)



- iii. ගෝලීය ස්ථානගත කිරීමේ පද්ධතිය ආශ්‍රිත දත්තවල නිවැරදිතාවය කෙරෙහි බලපාන සාධක තුනක් විස්තර කරන්න. (ඉ.06)
- iv. ගෝලීය ස්ථානගත කිරීමේ පද්ධතිය භාවිතා කිරීමේ වාසි තුනක් එහි හානියන් ඇසුරෙන් පැහැදිලි කරන්න. (ඉ.06)

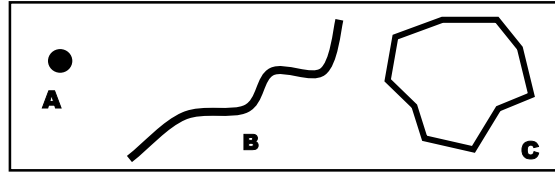
- 05). i. දුරස්ථ සංවේදය (Remote Sensing) යනු කුමක් ද? (ඉ.02)
- ii. a). දුරස්ථ සංවේදය සඳහා භාවිතා කරන පහත දැක්වෙන සංවේද උපකරණ අයත්වන වේදිකා නම් කරන්න. (ඉ.03)



- b). කක්ෂීය ගමන් රටාව හා ස්ථානගත කර ඇති ආකාරය අනුව හඳුනාගත හැකි වන්දිකා වර්ග දෙක නම් කරන්න. (ඉ.03)

- iii. දුරස්ථ සංවේද තාක්ෂණයේ දී භාවිතා කරනු ලබන ගුවන් ඡායාරූප ශිල්පය කෙටියෙන් විස්තර කරන්න.(ල.06)
- iv. වර්තමානයේ දුරස්ථ සංවේද ශිල්ප ක්‍රම හා තාක්ෂණය භාවිතයට ගනු ලබන ක්ෂේත්‍ර හතරක් නම් කර ඉන් එක් ක්ෂේත්‍රයක භාවිතය උදාහරණ සහිතව විස්තර කරන්න. (ල.06)

- 06). i. භූගෝලීය තොරතුරු පද්ධතිය (Geographic Information System) හඳුන්වන්න. (ල.03)
- ii. භූගෝලීය තොරතුරු පද්ධතියක දී භාවිතා කරනු ලබන ප්‍රධාන දත්ත වර්ග දෙක නම් කර ඉන් එක් වර්ගයක් විස්තර කරන්න. (ල.05)
- iii. භූ ලක්ෂණ, භූගෝලීය තොරතුරු පද්ධතියක නිරූපණය කරනු ලබන පහත දැක්වෙන මූලික සංකේත ආකාර/රූපමිතීන් (Topolgy) තුන නම් කර ඒවාට උදාහරණය බැගින් දක්වන්න. (ල.06)



- iv. ඉහත නම් කළ රූපමිතීන් වර්ග තුන දෛශික දත්ත ආකෘතිය (Vector Data Model) හෝ සිවිලස් දත්ත ආකෘතිය (Raster Data Model) මගින් නිරූපණය කරන ආකාරය රූප සටහන් යොදා ගනිමින් විස්තර කරන්න.