



වයඹ පළාත් අධ්‍යාපන දෙපාර්තමේන්තුව  
දෙවන වාර පරීක්ෂණය 2019

9 ශ්‍රේණිය

නිර්නාය

කාලය පැය 02 යි.

නම/ විභාග අංකය:
-----------------

I - කොටස

- සියලුම ප්‍රශ්නවලට වඩාත් නිවැරදි පිළිතුරු සපයන්න.
  - අංක 01 - 15 දක්වා ප්‍රශ්නවලට වඩාත් නිවැරදි පිළිතුර තෝරා යටින් ඉරක් අඳින්න.
- 01 10 වන පා සරඹයේ සරඹ පදය වන්නේ,  
 (1) තෙයිත තෙයිත තෙයි තෙයියත් තාම් (2) තෙයියත් තෙයිතා තිත් තෙයිතත් තා  
 (3) තෙයිතක තෙයිතක තෙයිතක තෙයි (4) තේයි තිතා තෙයි
- 02 7 වන ගොඩ සරඹයේ සරඹ නාමය වන්නේ,  
 (1) දැල හරඹය (2) අර්ධ චක්‍ර හරඹය (3) බඹර හරඹය (4) අංගහාර හරඹය
- 03 දුරත් බැලුම නොව ළගත් බලන අය ..... ඉතිරි පද කොටස වන්නේ පහත සඳහන් ඒවායෙන් කුමක් ද?  
 (1) හටත් ඵලෙස වෙයි කැටක් තබමි දඩ (2) වටත් අයට දූනෙනටත් කියමි මම  
 (3) ලිදක් තුලෙක ඉබි ලඩෙක් කරපු වැඩ (4) රටක් වටින සිහරජ වන්නමෙ හැඩ
- 04 ගැට බෙරය වාදනය කරනු ලබන ආගමික අවස්ථාවක් වන්නේ,  
 (1) මඟුල් බෙර වාදනය (2) පිළිගැනීමේ උත්සව  
 (3) තේවා වාදනය (4) විවිධ ප්‍රසංගවලදී
- 05 බලි ශාන්තිකර්මයේ දී තාල තැබීම සඳහා යොදාගනු ලබන වාද්‍ය භාණ්ඩය වන්නේ,  
 (1) ගැටබෙරය (2) තාලම්පට (3) අත්මිණිය (4) රබාන
- 06 බෙර සරඹ වාදනයේ දී යොදාගන්නා දෙවන බෙර සරඹය වන්නේ,  
 (1) තකට (2) තකට කුදට  
 (3) තකට තකට කුද (4) තකට // කුද තකට කුජ් ජිං
- 07 ලකල පුළු ලුකුල ..... මෙම කවිය අයත් සන්දේශ කාව්‍ය වන්නේ,  
 (1) හංස සංදේශය (2) පරවි සංදේශය (3) සැලලිහිණි සංදේශය (4) සැවුල් සංදේශය
- 08 පොළොන්නරු යුගයට අයත් සෙල් ලිපියකි  
 (1) පාල මොට්ටායි (2) සැස්සේරුව (3) කොරවක් ගල (4) ගල් ආසන ලිපිය
- 09 දේශීය ප්‍රධාන ශාන්තිකර්ම තුනටම පොදු වූ වාරිත්‍රයකි.  
 (1) හඟල යැදීම (2) කප් සිටුවීම (3) බිසෝකප සිටුවීම (4) තොරණ් යාගය

10 ස්වස්ථතාවයේ දී ක්‍රීඩාව හා සංගීතය ඉගෙනීම ශාරීරික මෙන්ම මානසික සුවයට බලපාන බව ප්‍රකාශ කළ දාර්ශනිකයෙකු වන්නේ,

- (1) ඇරිස්ටෝටල් (2) සිග්මන් පොයිට් (3) ජෝන් ලොගී (4) ජ්‍යෝට්

11 තාල තැබීමෙන් පසුව ගායනය ආරම්භ වන්නේ,

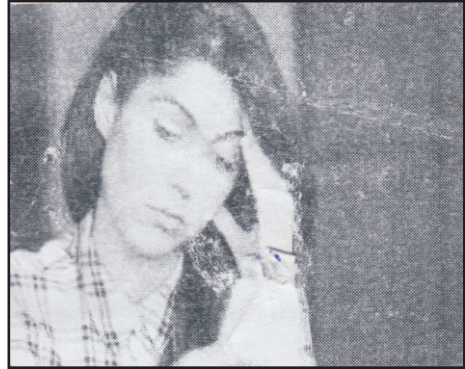
- (1) සමග්‍රහ (2) අවග්‍රහ (3) විෂමග්‍රහ (4) නවග්‍රහ

12 මාත්‍රා කැටිකර දැක්වීමේදී යොදාගනු ලබන තාල සංකේතය වන්නේ,

- (1)  $\wedge /$  (2)  $- -$  (3)  $\smile$  (4)  $+ -$

13 දකුණුපස රූපයෙන් නිරූපණය වන ස්ථායී භාවය කුමක් ද?

- (1) ශෝක භාවය  
 (2) ක්‍රෝධ භාවය  
 (3) උත්සාහ භාවය  
 (4) විශ්මය භාවය



14 එම ස්ථායී භාවයෙන් උපදින රසය වනුයේ,

- (1) ශාන්ත රසය (2) කරුණා රසය (3) ශාගාර රසය (4) අද්භූත රසය

15 “කියා පැදුර අරගෙන ඇවිදින් ළඟට” යන කවි පදය අයත් වන්නේ,

- (1) පැදුරු මාලේ කවියකට අයත් කවි පදයකි. (2) කළගෙඩි මාලේ කවියකට අයත් කවි පදයකි.  
 (3) පන් තෙලීමේ කවියකට අයත් කවි පදයකි. (4) රන් තෙලඹුවේ කවියකට අයත් කවි පදයකි.

● අංක 16 සිට 20 තෙක් ප්‍රශ්නවලට ප්‍රභේලිකාව තුළින් පිළිතුරු සපයන්න.

පහළට

16 සම්ප්‍රදායන් තුනටම පොදු වූ ශාන්තිකර්මයකි.

17 මෙම සත්වයාගෙන් ගැට බෙරයේ දකුණු ඇස සඳහා භාවිතා කරන හම් ලබාගනියි.

18 නර්තනයේ ඓතිහාසික පසුබිම ගැන සඳහන් වන සංදේශ කාව්‍යයකි.

හරහට

19 සැස්සේරුව සෙල්ලිපිය අයත් වන යුගය

20 පංචතුර්ය වර්ගීකරණයට අනුව දවුල මෙම සණයට අයත් වේ.

16						
ලී		17			18	ති
		ඳු				
19	අ		ධ		ර	ය
	20	වී	තා		ත	

**II කොටස**

- පළමු ප්‍රශ්නය අනිවාර්ය වේ.
  - පළමු ප්‍රශ්නය ඇතුළුව තවත් ප්‍රශ්න දෙකකට පිළිතුරු සපයන්න.
- 01 (i) තෙයිතක තෙයිතක තෙයිතක තෙයි යනු ..... වෙනි පා සරඹය වේ.
- (ii) නවවන ගොඩ සරඹයේ සරඹ නාමය ..... සරඹය ලෙස හැඳින්වේ.
- (iii) ..... බෙර වාදනය ආරම්භයේ දී හා අවසානයේ දී කරනු ලබන වාරිත්‍ර විධියකි.
- (iv) සබරගමු පා සරඹ ..... ලෙස හැඳින්වේ.
- (v) ..... සතර බීජාක්‍ෂර වේ.
- (vi) සමගුණ, දෙගුණ, සිව්ගුණයට අනුව බෙර සරඹ වාදනය කිරීමෙන් ..... වාදන හැකියාව ලැබේ.
- (vii) ප්‍රියයන්ගෙන් වෙන්වීමේ අවස්ථාව ..... නැමති ස්ථායී භාවය ඉස්මතු කළ හැකි අවස්ථාවකි.
- (viii) ..... සිංහරාජ වන්නම නර්තනය කරයි.
- (ix) ..... ලෙන් ලිපිය අනුරාධපුර යුගයට අයත් ලෙන් ලිපියකි.
- (x) ..... පන් නෙලීමේ කාර්යයට යොදාගන්නා රංග උපකරණය වේ.
- 02 රස හා භාව සංකල්පය නාට්‍ය කලාවේදී මෙන්ම නර්තනයේදීද සුවිශේෂී වේ.
- (i) ශෝකය නැමති ස්ථායී භාවය ඉස්මතු කළ හැකි අවස්ථා 2 ක් ලියන්න. (ල. 02)
- (ii) එම අවස්ථාවන් ඉදිරිපත් කිරීමේ දී දක්නට ලැබෙන සුවිශේෂී ලක්ෂණ 4 ක් ලියන්න. (ල. 04)
- (iii) ශෝකය නැමති ස්ථායී භාවය නිරූපණය කළ හැකි සිද්ධියක් කෙටියෙන් ලියන්න. (ල. 04)
- 03 ගැමි ජීවිතයේ විවිධ ක්‍රියාකාරකම් ඇසුරු කර ගනිමින් ගැමි නැටුම් නිර්මාණය වී ඇත.
- (i) දැකැත්ත, කුල්ල, මෝල්ලස යන රංග උපකරණ වලින් ඔබ කැමති රංග උපකරණයක් නිර්මාණය කරගන්නා ආකාරය ලියන්න. (ල. 03)
- (ii) බැනුම් අහන්නට වෙයි දැන ගන්නේ ....  
යන කවි පදය ඇතුළත් ගායනය සම්පූර්ණ කර ලියන්න. (ල. 03)
- (iii) ගොයම් නැටුමක් ප්‍රාසාංගිකව ඉදිරිපත් කිරීමට එය නිර්මාණය කිරීමේ දී කළයුතු ක්‍රියාකාරකම් ලියන්න. (ල. 04)
- 04 ශ්‍රී ලාංකීය නර්තන කලාවේ ඓතිහාසික පසුබිම විමසා බැලීමේ දී නර්තනය සම්බන්ධ තොරතුරු බොහොමයක් ලබා ගත හැකිය.
- (i) නර්තන කලාව පැවති බවට සාධක ලබාගත හැකි සංදේශ කාච්ඡ 3 ක් ලියන්න. (ල. 03)
- (ii) නර්තන කලාව පැවති බවට සංදේශ කාච්ඡ ඇසුරින් සාධක 2 ක් විස්තර කරන්න. (ල. 04)
- (iii) පාලමොට්ටායි සෙල් ලිපිය ඇසුරින් නර්තන කලාව පැවති ආකාරය පිළිබඳ විස්තර කරන්න. (ල. 03)
- 05 වන්නම් යනු උඩරට නර්තන සම්ප්‍රදායේ සුවිශේෂී නර්තන අංගයකි.
- (i) උඩරට නර්තන සම්ප්‍රදායට අයත් වන්නම් 5 ක් නම් කරන්න. (ල. 03)
- (ii) ඔබ 8 ශ්‍රේණියේ ඉගෙනගත් මාත්‍රා 3 තාල රූපයට අයත් වන්නමක් නම්කර එම වන්නමට අදාළ අඩවිව ලියන්න. (ල. 04)
- (iii) සිංහරාජ වන්නමේ කවියක් ලියන්න. (ල. 03)

පිළිතුරු පත්‍රය - I කොටස

01	2	06	2	11	2	16	බලි	
02	4	07	3	12	3	17	වඳුරා	
03	1	08	1	13	1	18	තිසර	
04	3	09	2	14	2	19	අනුරාධපුරය	
05	3	10	4	15	3	20	චිත්තානන්ද	(1 x 20 = 20)

II කොටස

- 01 (i) දොළොස්වෙනි (ii) දැන පැහිමේ (iii) බෙර නමස්කාරය  
 (iv) මණ්ඩි පද (v) තත් ජන් තොං නං (vi) සුරල්  
 (vii) ශෝක (viii) මහ තනි තිතට (ix) කොරවක්ගල  
 (x) පන් කැත්ත, පන් පිහිය (ල. 10 යි.)
- 02 (i) ප්‍රියයන්ගෙන් වෙන්වීම / විපතක් සිදුවීම / ඇලුම් කළ දෙයක් අහිමි වීම / වධ හිංසාවට පත්වීම (ල. 02 යි.)  
 (ii) වැළපීම / කඳුළු සැලීම / උගුර කට වියළීම / සුසුම්ලෑම / අතපය අප්‍රාණික වීම (ල. 04 යි.)  
 (iii) සිද්ධියක් ලියා ඇත්නම් (ල. 04 යි.)
- 03 (i) උපකරණයක් නිර්මාණය කරගන්නා ආකාරය ලියා ඇත්නම් (ල. 03 යි.)  
 (ii) කොනින් කොනට පන් උදුරා ගන්නේ  
 තැනින් තැනට පන් අනුරු දමන්නේ  
 අනුන්ගෙ පන්කොළ එක් නොකරන්නේ  
 බැනුන් අහන්නට වෙයි දැන ගන්නේ (ල. 03 යි.)  
 (iii) \* සුවිශේෂී ලක්ෂණ ඉස්මතු වන ආකාරයට උචිත වලන යොදාගැනීම.  
 \* ගොයම් කැපීමට උචිත පරිදි සරල පද නර්තනය කිරීම.  
 \* දැකැත්ත නිවැරදිව හසුරුවමින් ගොයම් කැපීමේ ස්වභාවය විදහා දැක්වෙන පරිදි නර්තනය කිරීම.  
 \* කවි ගායනයන්ට උචිත පරිදි නර්තනය යොදාගැනීම.  
 \* විවිධ නාද මාලාවන්හි කවි, බෙර පද හා ලය මාන යොදාගැනීම.  
 \* රටා හැඩතල යොදාගනිමින් කණ්ඩායම් හැඟීමෙන් කටයුතු කිරීම. (ල. 04 යි.)
- 04 (i) තිසර සංදේශය / සැලලිහිණි සංදේශය / පරවි සංදේශය (ල. 03 යි.)  
 (ii) සාධක 2 ක් ලියා ඇත්නම් (ල. 04 යි.)  
 (iii) මෙම ශිලා ලිපිය අනුව දේව දාසීන් සිටි බවත්, ඔවුන් නර්තනය කළ බවත්, ලංකාව සොළීන්ට යටත් වූ පසු මෙවැනි ආකාරයට දෙවියන් උදෙසා පූජා නැටුම් පැවැත්වීම ආරම්භ වූ බවත් පෙනේ. මෙම ලිපියට අනුව නළලෙහි සළකුණු තබා දේව දාසීන් හත්දෙනෙකු පිදු බවත් ඔවුන්ට තැන්පත් කළ මුදලක පොලියෙන් කාසි ගෙවූ බවත් සඳහන් වේ. (ල. 03 යි.)
- 05 (i) වන්නම් 5 ක් නම්කර ඇත්නම් (ල. 03 යි.)  
 (ii) අඩවිව ගන්න තෙහිඟු තකට තකුද  
 තක්කඩ ජික්කඩ කඩතක තකට තකුද  
 ගතකු තෙහිඟු තකට තකුද  
 තා තක්කඩ තඩතක  
 ජිත් ජික්කඩ කඩතක  
 තොං තොංකඩ කඩතක නං (ල. 04 යි.)  
 (iii) සිංහරාජ වන්නමේ කවියක් ලියා ඇත්නම් (ල. 03 යි.)



වයඹ පළාත් අධ්‍යාපන දෙපාර්තමේන්තුව

දෙවන වාර පරීක්ෂණය 2019

නර්තනය

9 ශ්‍රේණිය

ප්‍රායෝගික පරීක්ෂණය

- 01 (i) කැමති ගායනය (ලකුණු 05)
- (ii) නම් කරන ලද ගායනය (ගොයම්, පන්) (ලකුණු 05)
- 02 පා සරඹ 10, 11, 12 ගුරුවරයාට අභිමත පරිදි කැමති පා සරඹයක් හා හමාර පදය (ලකුණු 10)
- 03 ගොඩ සරඹ 8, 9 ගොඩ සරඹවලින් එකක් නර්තනය කර ඊට අදාළ කස්තීරම නර්තනය කරන්න. (ලකුණු 10)
- 04 සිංහරාජ වන්නම සම්පූර්ණයෙන් නර්තනය කරන්න. (එක් කවියක්, කස්තීරම, සීරුමාරුව, අඩවිව) (ලකුණු 10)
- 05 ශෝකය නැමති ස්ථායී භාවය නිරූපණය වන සිද්ධියක් ඉදිරිපත් කරන්න. (ලකුණු 10)
  - \* කුමාරිකාවක් මල් නෙලමින් වනයේ සැරි සරයි. හදිසියේ කටුවක් ඇතීමෙන් ඇය වේදනාවට පත්වේ.
  - \* ඔරුවක නැග මුහුදු ගිය තම පුතා එනතුරු වෙරළට වී මව බලා සිටියි. පුතා මියගිය අවස්ථාව
  - \* කළයක්ගෙන වතුර ගෙන ඒමට යන ගැහැනු ළමයෙක් හදිසියේ පය පැටලී වැටී කළය බිඳෙයි.
  - \* මවක් තම දරුවා සුරතල් කරමින් සිටියි. නොසිතූ ලෙස ඇයට තම දරුවා නිවසේ තබා දුර ගමනක් යාමට සිදුවෙයි.

(මුළු ලකුණු 10 x 5 = 50)