



වයඹ පළාත් අධ්‍යාපන දෙපාර්තමේන්තුව දෙවන වාර පරීක්ෂණය 2018 නාට්‍ය හා රංගකලාව - I

කාලය පැය 01 යි.

11 ශ්‍රේණිය

නම/ විභාග අංකය:

සැලකිය යුතුයි :

- සියලුම ප්‍රශ්නවලට පිළිතුරු සපයන්න.
- අංක 01 සිට 40 තෙක් ප්‍රශ්න සඳහා දී ඇති (1), (2), (3), (4) පිළිතුරු වලින් නිවැරදි හෝ වඩාත් ගැලපෙන හෝ පිළිතුර තෝරන්න.
- ඔබට සැපයෙන පිළිතුරු පත්‍රයේ එක් එක් ප්‍රශ්නය සඳහා දී ඇති කව අතුරින්, ඔබ තෝරා ගත් පිළිතුරෙහි අංකයට සැසඳෙන කවය තුළ (x) ලකුණ යොදන්න.

• පහත දැක්වෙන සංවාදය හා පද්‍ය ඛණ්ඩ ආශ්‍රයෙන් අංක 01 සිට 05 තෙක් ප්‍රශ්නවලට පිළිතුරු සපයන්න.

(1) A- කරකවනවා වැඩියි. යාපනේ භූමිකම්පාව වගේ
B- ආවිච්චි අම්මා
A- මොකක්ද? හුවිච්චි අම්මා? නොදකින් උඹ

(2) A- අනේ බොලං මු කවුද?
B- මු වැද්දා
A- ඇත්තටම බොලං මු වැද්දාද?

(3) " නුඹගේද නුඹ නැගණියන්ගේද යහපත පිණිස මම නුඹ පියාණන් හැරපියා යන්ට සනිටුහන් කර ගතිමි"

((4) අද වෙස්සන්තර රාජ පුතා
මන්දි කුමාරි බඳි
දෙවෝපකාර වෙවා සෑදි සෙන්

(5) බල්ලන් බුරා ආවත් හිත දහිරි
අද කොල්ලන්ගෙනුයි බේරෙන්න බැරි.

• නිවැරදි පිළිතුර තෝරන්න.

01. නූර්ති නාට්‍ය සඳහා අයත් වන්නේ,
(i) 1 (ii) 4 (iii) 5 (iv) 2
02. සන්නියකුම ශාන්තිකර්මයට අයත් වන්නේ,
(i) 1 (ii) 2 (iii) 3 (iv) 5
03. එදිරිවීර සරච්චන්ද්‍රයන්ගේ නාට්‍ය ධර්මී නාට්‍යයකට අයත් වන්නේ,
(i) 1 (ii) 2 (iii) 3 (iv) 4
04. නාඩගම් වල ස්ථාවර පාත්‍ර චරිතයක් හා සම්බන්ධ වන්නේ,
(i) 2 (ii) 3 (iii) 4 (iv) 5
05. උඩරට ශාන්තිකර්මයක නාට්‍යමය අවස්ථාවන් සඳහා අදාළ වන්නේ,
(i) 1 (ii) 4 (iii) 3 (iv) 2

• නිවැරදි පිළිතුර තෝරන්න.

- 06 "ආංගික අභිනය මූලිකව වාචික අභිනය භාවිතා නොවී කිසියම් සිද්ධියක් නිර්මාණශීලීව ඉදිරිපත් කිරීම
(i) අනුරූපණය නම් වේ (ii) අභිරූපණය නම් වේ (iii) අවස්ථානිරූපණ නම් වේ
(iv) අනුකරණය නම් වේ

07. නෘත්‍ය යනුවෙන් අදහස් කරනු ලබන්නේ,
 (I) සාත්වික අභිනය සහිත නැටුමකි (ii) ශුද්ධ නැටුමකි (iii) ආංගික අභිනය පමණක් දැක්වීම
 (iv) සතර අභිනයෙන් පෝෂණය වුවකි
08. ප්‍රධාන අංගරචනා ප්‍රභේද වලට අයත් විය යුත්තේ,
 (i) සෘජු අංගරචනය , සරල අංග රචනය (ii) සෘජු අංග රචනය, චරිතාංග අංග රචනය
 (iii) සෘජු අංගරචනය , නිර්මිත චරිත අංග රචනය (iv) සෘජු අංග රචනය , විකාර රූපි අංග රචනය
09. නාට්‍ය සංගීතය සඳහා නිවැරදි ප්‍රකාශය විය යුත්තේ
 (I) සංගීතය තුළින් රස ජනනයට බාධා පැමිණේ.
 (ii) නාට්‍යයේ ඉදිරිපැවැත්මට සංගීතය වැදගත්වේ.
 (iii) නාට්‍යයේ අවස්ථා තීව්‍ර කිරීම සඳහා සංගීතය යොදාගනී.
 (iv) තේමාවට උචිතව සංගීතය යොදාගත යුතුය.
10. ඤාණික නිරූපණය සම්බන්ධ නිවැරදි ප්‍රකාශය වන්නේ?
 (I) නිර්මාණශීලීව පුහුණු වී අවස්ථා නිරූපණය කිරීම
 (ii) යම් කිසි අදහසක් ප්‍රේක්ෂකයා ඉදිරිපිට රඟ දැක්වීම
 (iii) පෙර පුහුණුවකට අනුව සිදුවීමක් ඉදිරිපත් කිරීම
 (iv) පිටපතකින් තොරව දෙන ලද ඉගියකට අනුව සීමිත කාලයක් තුළ අවස්ථාවක් නිරූපණය කිරීම
11. රංග ආලෝකයේ පරමාර්ථය විය යුත්තේ,
 (i) වේදිකාවේ අඳුර නැතිකිරීමය .
 (ii) වර්ණ භාවිතා කිරීමකි.
 (iii) ප්‍රේක්ෂක අවධානය දිනාගැනීම.
 (iv) නාට්‍යයට විශේෂත්වයක් එක් කිරීමකි.
12. ප්‍රසංගික කලාවට අයත් වන්නේ,
 (I) මුර්ති, ඔපෙරා, සංගීතය , නර්තනය.
 (ii) බැලේ නාට්‍ය, ගීත නාට්‍ය, සංගීතය , නර්තනය.
 (iii) ගීත නාට්‍ය, ඔපෙරා , චිත්‍රපටය, බැලේ.
 (iv) ටෙලි නාට්‍ය, නර්තනය , ඔපෙරා, නාට්‍යය.
13. දර්පණ අභ්‍යාසය රූපණ ශිල්පියෙකුට වැදගත් වන්නේ,
 (I) සබකෝලය දුරුකරන නිසාය.
 (ii) මතකය ඇතිකරන නිසාය.
 (iii) ක්ෂණිකව ක්‍රියාත්මක වීමට හැකියාව ඇතිකිරීම නිසාය.
 (iv) අභිනයන් ප්‍රබලව භාවිතා වන නිසාය.
14. රංගභූමි අලංකරණ සඳහා යෝග්‍ය නොවන්නේ,
 (I) සරලව සකස් විය යුතු වීම. (ii) නාට්‍යෝචිතව භාවිතා කළ හැකි වීම.
 (iii) සංකේතාත්මකව ඉදිරිපත් කළ හැකි වීම. (iv) හුදු සැරසිල්ලක් ලෙස භාවිතා කිරීම
15. අංග රචනා ශිල්පියා නාට්‍ය නිර්මාණයට දායක වීමේදී වඩාත් සහයෝගයෙන් කටයුතු කළ යුතු වන්නේ,
 (i) වේෂභූෂණ ශිල්පියා, පිටපත් රචකයා, රංගාලෝක ශිල්පියා
 (iii) නාට්‍ය නිෂ්පාදක , නාට්‍ය අධ්‍යක්ෂ, පසුතල නිර්මාණ ශිල්පියා
 (iii) ප්‍රේක්ෂකයා , පිටපත් රචකයා, රංගාලෝක ශිල්පියා.
 (iv) රංගාලෝක ශිල්පියා, පසුතල නිර්මාණ ශිල්පියා , වේෂභූෂණ ශිල්පියා.
16. රංග රචනයේදී (choreography) වඩාත් සැලකිල්ලට ගත යුත්තේ
 (I) සමබරතාවය, නිර්මාණශීලී බව , අර්ථය මතුකිරීම හා දෘශ්‍යමය ප්‍රබලත්වයයි
 (ii) නර්තනය සංගීතය, හා නාට්‍යෝපකරණ නර්මාණත්මක ලෙස භාවිතා කිරීම
 (iii) අංගරචනය , වේෂභූෂණ හා රංගාලෝකයේ ස්වාභාවයයි
 (iv) සමබරතාවය , පසුතලය, සංගීතය, නිර්මාණශීලීව යොදා ගැනීමයි

17. ගම්මඩු , දෙවොල්මඩු , උපත් කතාවට අනුව විශේෂ වන්නේ
 (i) ඕලුවල, ගෙම්බා, ගවයා,ගෝනා
 (ii) සෙරමාන් රජු , ගෝනා, මානෙල් වල , මැඩියා ය.
 (iii) අසුපාල, ගෝනා, මානෙල්වල, ගවයා
 (iv) මානෙල් වල, මැඩියා , ගෝනා, මංගර කුමරු
18. සොකර් රංග ශෛලියට අදාල නොවන්නේ,
 (i) කමත රංගභූමිය වීම. (ii) සියලුම වර්ත පිරිමින් විසින් රංගනය කිරීම.
 (iii) නාට්‍යධර්ම ලක්ෂණ වලින් සමන්විත නොවීම (iv) සරල වෙස් මුහුණු භාවිතය.
19. කෝලම් රංග භූමියේ විශේෂත්වය වන්නේ
 (i) හතරැස් රංග භූමියක් වීම (ii) පිදුරු ගොඩගසා තිබීම
 (iii) වහලයකින් සමන්විත වීම (iv) වෙස් අන්ත භාවිතා වීම
20. ඇහැලේපොල , සිංහවල්ලි , මාතලන් යන නාඩගම් නිර්මාණය කළ ශිල්පියාවන්නේ
 (i) පිලිප්පු සිංඤ්ඤා (iii) පී . පීරිස්
 (iii) ජෝන් ද සිල්වා (iv) ජේදුරු සිංඤ්ඤා

- පහත දැක්වෙන වගුව ආශ්‍රයෙන් 21 සිට 25 දක්වා ප්‍රශ්න වලට පිළිතුරු ලිවීමට පහත තොරතුරු අදාල කර ගන්න

A	B	C	D
ඉමැජනරි ඉන්වැලිඩ්	හස්තිකාන්ත මන්තරේ	ජනේලය	යන්තම් ගැලවුනා
මාකෝ මිලියන්ස්	මහාසාර	හරිම බඩුහයක්	වෙද හටන
ආම්ස් ඇන්ඩ් ද මැන්	හව කඩතුරාව	සුභ හා යස	බහිත කලාව
වෙයා විමෙන් රූල්	ජේමතෝ ජායති ගෝකෝ	කැලණි පාලම	කපුවා කපෝති

21. විශ්ව විද්‍යාල කතිකාචාර්ය E,F,C, ලුඩෝවයික් නාට්‍ය නිෂ්පාදන වලට අයත් වන්නේ
 (i) B ටය (ii) A ටය (iii) C ටය (iv) D ටය
22. මහා චාර්ය සරච්චන්ද්‍රයන්ගේ නාට්‍ය නිර්මාණයන් අයත්වන්නේ
 (i) A ටය (ii) C ටය (iii) D ටය (iv) B ටය
23. 1960 හා 1970 දශකවල නිෂ්පාදිත නාට්‍ය අයත් වන්නේ
 (i) A ටය (ii) B ටය (iii) D ටය (iv) C ටය
24. විශ්ව විද්‍යාල සිංහල සමිතිය මගින් රඟ දැක්වූ නාට්‍ය වන්නේ
 (i) A ටය (ii) D ටය (iii) B ටය (iv) C ටය
25. ටීටර් නාට්‍ය සඳහාත් , මිනර්වා නාට්‍ය සඳහාත් පුරෝගාමී නාට්‍ය කරුවන් පිළිවෙලින් දැක්වෙන්නේ
 (i) සිරිසෙන විමලවීර සහ බී. ඒ. ඩබ්. ජයමාන්නය (ii) ජෝන්ද සිල්වා සහ ආර්. ආර්. සමරකෝන්ය
 (iii) හෙන්රි ජයසේන හා එච්. ජයමාන්නය (iv) කේ. බී. හේරත් සහ සිරිසේන් විමලවීරය
26. මිනිහෙකුට එල්ලිලා මැරෙන්න බැරිද , සහ රජ දැක්ම යන විදි නාට්‍ය නිර්මාණය කරන ලද්දේ
 (i) දීපානි සිල්වා. (ii) ජෙරම් ලක්ෂමන් ද සිල්වා.
 (iii) ගාමිණී හත්තොටුවේගම. (iv) විජිත ගුණ රත්ත.

- පහත වගුව ආශ්‍රයෙන් අසා ඇති ප්‍රශ්න වලට පිළිතුරු සපයන්න.

ක	ච	ට	ත
කන්නගි	පිරිත් පිංකම්	කපු යන්තරය	මුව මල විදීම
පාලග	ආලවක දමනය	වද බිසව්	ගබඩා කොල්ලය
මී බන්ධන	මිලින්ද ප්‍රශ්නය	උනුනු පියන	අස්නය නැටීම

27. "ඉහත වගුවේ "ක" කාණ්ඩය අයත්වන්නේ,
 (i) මඩුශාන්තිකර්යන්ය (ii) රටයකුමය
 (iii) සුනියම් යාගයය (iv) වලියක් මංගල්යයය
28. ,ඉහත වගුවේ "ච" කාණ්ඩය අයත්වන්නේ,
 (i) කොහොඹකංකාරියය (ii) බෞද්ධ පුජාකර්මයන්ය
 (iii) දෙවොල් මඩුවය (iv) වඩිග පටුනය
29. ,ඉහත වගුවේ "ට" කාණ්ඩය අයත්වන්නේ,
 (i) සන්නියකුමටය. (ii) දෙවොල් මඩුවටය.
 (iii) රිද්දියාගයටය. (iv) කොහොඹ කංකාරියටය
30. ,ඉහත වගුවේ "ත" කාණ්ඩය අයත්වන්නේ,
 (i) සුනියම් යාගයටය. (ii) වලියක් මංගල්යයටය.
 (iii) දෙවොල් මඩුවටයි. (iv) කොහොඹ කංකාරියටය

● පහත මුහුණු ආශ්‍රයෙන් අසා ඇති ප්‍රශ්න වලට පිළිතුරු සපයන්න.



A



B



C



D

31. ඉහත රූපසටහනේ AD හා , BC යනුවෙන් දැක්වෙන්නේ
 (i) ABCD යනු සන්නි මුහුණුය
 (ii) ABCD යනු කෝලම් මුහුණුය
 (iii) ABCD යනු සන්නි හෝ කෝලම් මුහුණුය නොවේ
 (iv) AD යනු සන්නි මුහුණුය BC කෝලම් මුහුණුය
32. ඉහත රූපසටහනේ A හා D යනු
 (i) A යනු බිහිරි සන්නියයි D යනු නාග සන්නියයි.
 (ii) B යනු නොංචි කෝලමයි C යනු ජස කෝලමයි
 (iii) A යනු කණ සන්නියයි D යනු දෙමළ සන්නියයි
 (iv) B යනු දේව සන්නිය C යනු පොලිස් කෝලමයි
33. නාට්‍ය නිර්මාණයක ඉදිරි පැවැත්ම රඳා පවතින්නේ,
 (I) නිෂ්පාදකයාගේ කැපවීම මතය (ii) ප්‍රේක්ෂක ප්‍රතිචාර මතය
 (iii) නළු නිලියන්ගේ රංගනය මතය (iv) අනුෂංගික ශිල්ප දායකත්වය අනුවය

පහත වගුවේ දැක්වෙන තොරතුරු අනුව අසා ඇති ප්‍රශ්න වලට පිළිතුරු සපයන්න

නාට්‍යයේ නම	රචකයාගේ නම	පරිවර්තන / අනුවර්තන	මෙරට නිෂ්පාදන
ද ත්‍රි පෙනිමපෙරා	A	පැංසතුනේ කතාව	විජිත ගුණරත්න
කැටි ඔන් ද හොට්ටින්රූෆ්	ටෙනසි විලියම්ස්	හෙලේ නැග්ග ඩෝං පුතා	B
ඉක්නෙව්වාඉ	සොෆොක්ලීස්	C	බන්ධුල ජයවර්ධන
D	ලුයිජි පියැන්ඩෙලෝ	හරිම බඩු හයක්	සුගතපාලද සිල්වා

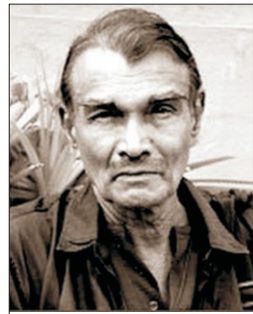
34. ඉහත වගුවේ A , හි සඳහන් විය යුතු රචකයා විය යුත්තේ
- (i) බර්ටෝල්ට් බ්‍රෙෂ්ට් (ii) හෙන්රික් ඉබ්සන්
 (iii) සැමුවෙල් බෙකට් (iv) මැක්සිම් ගෝර්කි
35. ඉහත වගුවේ B , හි සඳහන් මෙරට නිෂ්පාදකයා විය යුත්තේ,
- (i) හෙන්රි ජයසේන (ii) පියදාස නිශ්ශංක
 (iii) බන්ධුල ජයවර්ධන (iv) සුගතපාලද සිල්වා
36. ඉහත වගුවේ C , හි සඳහන් නාට්‍යය විය යුත්තේ
- (i) ජන හතුරා (ii) මහ ගෙදර (iii) බෙරහඬ (iv) අහස් මාළිගා
37. ඉහත වගුවේ D , හි සඳහන් නාට්‍යය විය යුත්තේ
- (i) ද ග්ලාස් මෙනාජරි (ii) සික්ස් කැරැක්ටර්ස් ඉන් සර්වි (iii) ද එල්ඩර් සන් (iv) ලේඩ් ෆ්‍රොම් ද සී
- පහත රූප සටහන් ආශ්‍රයෙන් අසා ඇති ප්‍රශ්නවලට පිළිතුරු සපයන්න.



ක



ච



ඊ



න

38. මහගිරිදඹ, පුත්‍ර සමාගම, අන්දරේලා යන නාට්‍ය නිෂ්පාදනය කරන ලද්දේ
- (i) "ක" නාට්‍යකරුය (ii) "ච" නාට්‍යකරුය (iii) "ඊ" නාට්‍යකරුය (iv) "න" නාට්‍යකරුය
39. සුප්‍රකට වීදි නාට්‍ය ශිල්පියා වන්නේ,
- (i) "ච" නාට්‍යකරුය (ii) "ඊ" නාට්‍යකරුය (iii) "ක" නාට්‍යකරුය (iv) "න" නාට්‍යකරුය
40. "ලෙඩක් නැති ලෙඩක්" නාට්‍ය හා කුවේණි නාට්‍ය නිෂ්පාදනය කළ නාට්‍ය කරුවන් වන්නේ
- (I) "ක" හා "ඊ"ය (ii) "ඊ" හා "න"ය (iii) "ච" හා "න"ය (iv) "ච" හා "ඊ"ය



වයඹ පළාත් අධ්‍යාපන දෙපාර්තමේන්තුව
දෙවන වාර පරීක්ෂණය 2018
නාට්‍ය හා රංගකලාව - II

11 ශ්‍රේණිය

කාලය පැය 02 යි.

නම/ විභාග අංකය:

● පළමු ප්‍රශ්නය හා තවත් ප්‍රශ්න හතරක් ඇතුළුව ප්‍රශ්න පහකට පිළිතුරු සපයන්න.

- 01) විකෘති නාට්‍යය පෙළ ආශ්‍රයෙන් පහත සඳහන් ප්‍රශ්න වලට පිළිතුරු සපයන්න.
- i. මෙම නාට්‍ය රචනා වූයේ කිනම් පිරිසකගේ ගැටලුවක් මූලික කරගෙනද? (ලකුණු 02)
 - ii. නාට්‍යයේ වර්ත 4ක් නම් කරන්න? (ලකුණු 02)
 - iii. මෙම නාට්‍ය අයත් වන ශෛලිය කුමක් ද? (ලකුණු 02)
 - iv. මෙම නාට්‍යයේ ප්‍රධාන වර්තයේ ලක්ෂණ 2 ක් ලියන්න. (ලකුණු 02)
 - v. නාට්‍ය අවසානයේදී ප්‍රධාන වර්තයට කුමක් සිදුවේද? (ලකුණු 02)
 - vi. මෙම නාට්‍යයේ ප්‍රධාන තේමාව කුමක්ද? (ලකුණු 02)
- 02) i. දේශීය මූල්‍ය සිංහල නූර්තිය නම් කර එහි රචකයා සඳහන් කරන්න. (ලකුණු 02)
- ii. නූර්ති නාට්‍ය රංග ශෛලියේ ලක්ෂණ 04 ක් සඳහන් කරන්න (ලකුණු 04)
- iii. නාඩගම් අභිබවා නූර්ති ජනප්‍රිය වීමට හේතු සඳහන් කරන්න. (ලකුණු 06)
- 03) I. ස්වතන්ත්‍ර නාට්‍ය පරිවර්තන නාට්‍ය අනුවර්තන නාට්‍ය යන්න හඳුන්වන්න (ලකුණු 03)
- ii. එම නාට්‍ය වර්ග නිර්මාණය කරන ලද අධ්‍යක්ෂවරුන් තිදෙනෙක් නම් කරන්න. (ලකුණු 04)
- iii. එම අධ්‍යක්ෂකරුන් දෙදෙනෙක් පිළිබඳව විස්තර කරන්න (ලකුණු 06)
- 04) i. පහත රට ප්‍රදේශයට අයත් ශාන්ති කර්ම 03ක් නම් කරන්න. (ලකුණු 03)
- ii. එම ශාන්තිකර්ම තුනට අයත් නාට්‍යමය අවස්ථා එක බැගින් 03ක් නම් කරන්න (ලකුණු 04)
- iii. නම්කරන ලද නාට්‍යමය අවස්ථාවක නාට්‍යමය ස්වභාවය පිළිබඳ උදාහරණ සහිතව විස්තර කරන්න. (ලකුණු 06)
- 05) i. රංගාලෝක පහන් වර්ග 02ක් නම් කරන්න. (ලකුණු 02)
- ii. වේෂ භුෂණ නිර්මාණයේදී සැලකිලිමත් විය යුතු කරුණු මොනවාද?. (ලකුණු 04)
- iii. රංගභූමි අලංකරණ නිර්මාණයේදී සැලකිලිමත් විය යුතු කරුණු මොනවාද?. (ලකුණු 06)
- 06) i. ලෝකධර්ම හා නාට්‍යධර්ම ගෙලීන් පිළිබඳ තොරතුරු ඇතුළත් නාට්‍ය ශාස්ත්‍රයේ කතෘ වරයා කවුද? (ලකුණු 02)
- ii. ලෝකධර්ම නාට්‍ය නිර්මාණ 2 සහ නාට්‍ය කරුවන් දෙදෙනෙක් ද නාට්‍යධර්ම නාට්‍ය නිර්මාණ 02ක් සහ නාට්‍ය කරුවන් දෙදෙනෙක් නම් කරන්න. (ලකුණු 04)
- iii. ලෝක ධර්ම හා නාට්‍යධර්ම නාට්‍ය ශෛලීන් වල ලක්ෂණ 03 බැගින් ලියන්න. (ලකුණු 06)
- 07) දික්පිටියා දික්කලා රැගෙන ඔහුගේ නිවසට යයි. නිවසේ දින තුන හතරක් සිටින විට හදිස්සියේම දිනයක දරුවන් දෙදෙනෙකු සමඟ සුන්දර යුවතියක් දික්පිටියාගේ නිවසට පැමිණේ දරුවන් තම පියා කොහිදැයි විපරම් කරයි. මේ ඇසුන දික්කලා මෙම සිදුවීම ඉදිරියට ගෙනයමින් සංවාද රංගවිධාන වර්ත ගැටුම් අවස්ථා සහිත නාට්‍ය පිටපතක් නිර්මාණය කරන්න.



වයඹ පළාත් අධ්‍යාපන දෙපාර්තමේන්තුව
දෙවන වාර පරීක්ෂණය 2018

11 ශ්‍රේණිය

නාට්‍ය හා රංගකලාව

කාලය පැය 01 යි.

ප්‍රායෝගික පරීක්ෂණය

- 2016 අ.පො.ස. (සාමාන්‍ය පෙළ) ප්‍රායෝගික පරීක්ෂණය සඳහා නියමිත වූ ආකෘතිය උපයෝගී කර ගනිමින් පරීක්ෂණය පවත්වන්න.
- 2017 නියමිත සංගීත බණ්ඩ රංග විනයාසය ඇගයීම සඳහා යොදා ගන්නේ නම් වඩා සුදුසු වේ.

පිළිතුරු පත්‍රය - I කොටස

- 1 -(2) 2 -(1) 3 -(3) 4 -(4) 5 -(4) 6 -(2) 7 -(1) 8 -(2) 9 -(3) 10 -(4)
- 11-(1) 12 -(2) 13 -(3) 14 -(4) 15 -(4) 16 -(1) 17 -(2) 18 -(3) 19 -(4) 20 -(1)
- 21-(2) 22 -(3) 23 -(4) 24 -(2) 25 -(1) 26 -(3) 27 -(1) 28 -(2) 29 -(3) 30 -(4)
- 31-(4) 32 -(3) 33 -(2) 34 -(1) 35 -(4) 36 -(3) 37 -(2) 38 -(1) 39 -(2) 40 -(3)

(නිවැරදි පිළිතුරකට ලකුණු 01 බැගින්)

II කොටස

- (01) I. යෞවන ගැටලු
 - ii. ප්‍රියංගනි, සම්පත්, හිල්ඩා, සරණපාල, සුසිලා ආදී
 - iii. ලෝක ධර්ම ශෛලිය
 - iv. සෞන්දර්යයට රුවිය, මානසික නිදහසට කැමතිය, අධ්‍යාපනයට හැකියාව මෙන්ම කැපවීමද ඇති දරුවෙකි.
 - v. උමතු තත්වයට පත්වේ.
 - vi. නූතන තරඟකාරී අධ්‍යාපන ක්‍රමය හමුවේ බිඳ වැටෙන යෞවනත්වයේ බේදවාචකය.(ල. 2 x 6 = 12)

- (02) I. රොලිනා , සී.දොන් බසිතියන් (ල. 02)
 - ii. උත්තරභාරතීය රාගධාරී සංගීතය.
ස්ත්‍රී චරිත ස්ත්‍රීන් රංගනයේ යෙදීම.
පැය 2-3 සීමාවීම
විචිත්‍ර පසුතල භාවිතය (ල. 04)

 - iii. පැය 2ට සීමා වීම
ස්ත්‍රී චරිත ස්ත්‍රීන් විසින් රංගනය කිරීම
මිහිරි සංගීතය භාවිතය
රංග ශාලාවක රංගගත වීම
විචිත්‍ර ඇඳුම් පැළඳුම් භාවිතය
චිත්‍ර වස්ත්‍ර භාවිතය

ආදී කරුණු සඳහන් කරයි නම්ලකුණු 4 ලබාදෙන්න විස්තර කර ඇත්නම් ලකුණු හයම ලබා දෙන්න (ල. 06)

- (03) i. තම පරිකල්පන ශක්තිය මෙහෙයවමින් අපූර්වතවයෙන් යුක්තව ස්වීය අත්දැකීමක් හෝ වෙනත් සිදුවීමක් ඇසුරින් ඉදිරිපත් කරන නිර්මාණය ස්වතන්ත්‍ර නාට්‍ය වේ.කිසියම් නාට්‍ය කෘතියක කතා වස්තුව , මුඛ්‍යාචාරය, චරිත ස්ථාන නාම ආදිය වෙනස් නොකොට භාෂාව පමණක් වෙනත් භාෂාවකට පෙරළීම පරිවර්තන නාට්‍ය නම් වේ. මුල් කෘතියේ එන චරිත හා ස්ථාන නාම වෙනස් කරමින් මූලික සිද්ධි උකහාගෙන පරිසරයට ගැලපෙන ආකාරයෙන් සකස කරනු ලබන කෘතිය අනුවර්තනයකි.(ල. 03)
 - ii. අධ්‍යක්ෂවරු තිදෙනෙක් සඳහන් කර ඇත්නම් ලකුණු ලබා දෙන්න(ල. 03)
 - iii. කෙටියෙන් විස්තර කර ඇත්නම් ලකුණු ලබා දෙන්න.(ල. 06)

- (04) i. පහතරට ශාන්ති කර්ම තුනක් නම් කර ඇත්නම් ලකුණු ලබා දෙන්න .(ල. 03)
 - ii. නාට්‍යමය අවස්ථා එක බැගින් 03ක් නම් කර ඇත්නම් ලකුණු ලබා දෙන්න. (ල. 03)
 - iii. අනුකරණ, සමාරෝපය , සංවාද භාවිතය, රංග භූමිය, වේදිකා අලංකරණ ආදිය පිළිබඳව උදාහරණ සහිතව ලිය ඇත්නම් ලකුණු ලබාදෙන්න.(ල. 06)

පිළිතුරු පත්‍රය - ඉතිරි කොටස

- (05) I. යොමු පහත්
 - ධාරා පහන් (ල. 02)
 - ii. නාට්‍යයේ ශෛලිය අවබෝධ කර ගැනීම
 - පිටපත් කියවීම
 - පහසුවෙන් ඇගයීමට හැකිවීම
 - පහසුවෙන් සමාජ පසුබිම හඳුනා ගැනීම (ල. 04)
 - iii. පරිහරණයේ පහසුව
 - ඉක්මනින් සවිකිරීම
 - ඉක්මනින් ගැලවිය හැකිවීම
 - රග පැමට අපහසුතා ඇති නොවන ලෙස සකස් විය යුතුයි
 - නළු කාර්යට බාධා නොවිය යුතුය
 - ප්‍රවාහනය කිරීමට පහසුවීම
 - පහසුවෙන් ඇසිරීම කළ හැකි වීම (ල. 06)
- (06) I. හරතමුනි
 - ii. ආර්. ආර්. සමරකෝන් - කැලණිපාලම } ලෝක ධර්ම
 - හෙන්රි ජයසේන - ජනේලය
 - ජයලත් මනෝරත්න - තලමල පිපිලා
 - මනමේ - ඒදිරිවීර සරච්චන්ද්‍ර } නාට්‍ය ධර්ම
 - කුවේණි - හෙන්රි ජයසේන (ල. 04)
 - iii. ලක්ෂණ 03 බැගින් ලියා ඇත්නම් ලකුණු ලබා දෙන්න (ල. 06)
- (07) i. නාට්‍යෝචිත අවස්ථා නිර්මාණය සඳහා (ලකුණු - 04)
- ii. සංවාද රංගවිධාන සහිතව පෙළ රචනා කිරීම (ලකුණු - 08)